



# Enquêtes sur les usages étudiants des technologies, lieux de travail et d'études, infrastructures et services technologiques à l'ULB

**Jan Van der Linden**

Chercheur

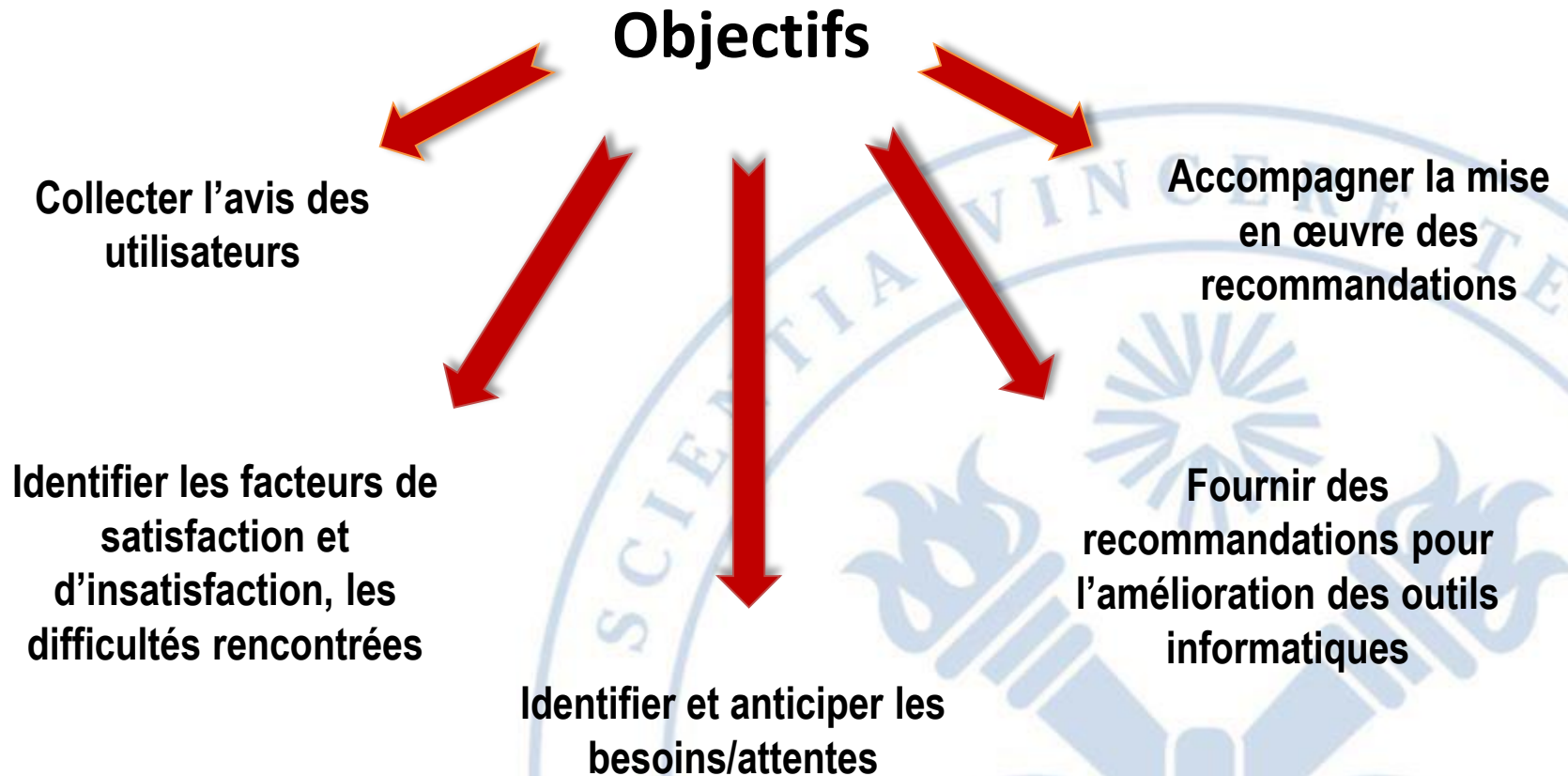
**Cécile van de Leemput**

Professeur

Centre de Recherche en Psychologie du Travail et  
de la Consommation



# Objectifs de l'observatoire des usages étudiants des outils informatiques liés à SMILEY EE



# Réalisations de l'observatoire

## ✓ Année académique 2012-2013 :

- Création de l'observatoire (sept 2012)
- Création d'un 1<sup>er</sup> panel + 1<sup>re</sup> évaluation des outils Smiley EE (oct – nov 2012)
- Etude sur MonULB (déc 2012 – mars 2013)
- Etude sur l'Université Virtuelle (avril 2013 – août 2013)

## ✓ Année académique 2013-2014 :

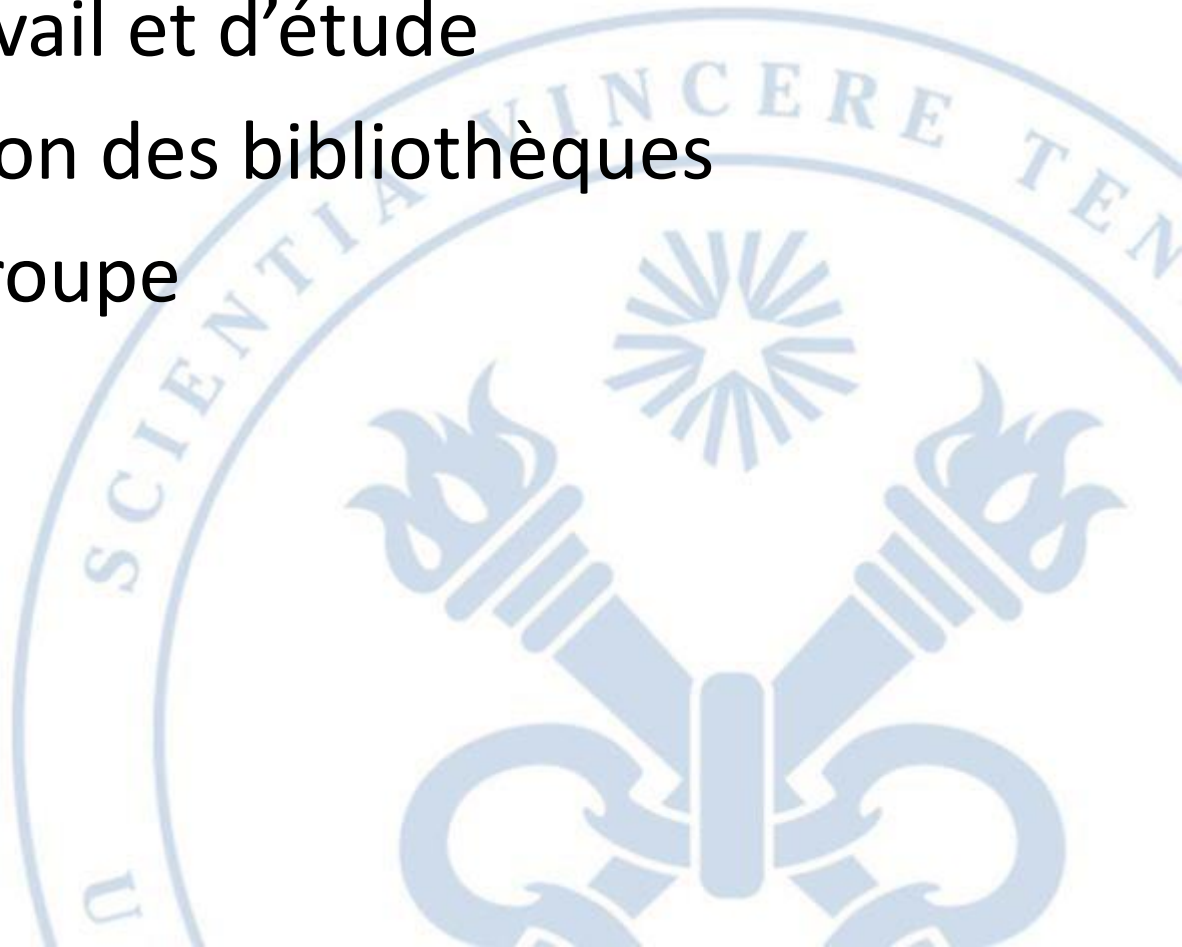
- Création d'un 2<sup>nd</sup> panel + étude sur l'usage des dispositifs informatiques (sept – déc 2013)
- Etude sur les usages des infrastructures et services technologiques des bibliothèques (janvier 2014 – mars 2014)
- Etude sur Cible+ (mai 2014 – juin 2014)
- Evaluation des nouveaux développements GeHol (juin 2014)

# Méthodologie

- ✓ **2 enquêtes :**
    - ✓ 1<sup>re</sup> enquête sur l'usage de technologies à l'ULB (2<sup>nd</sup> panel)
    - ✓ 2<sup>e</sup> enquête sur l'usage des infrastructures pour étudier/travailler à l'ULB + PADI
  
  - ✓ **Méthode de contacts :** e-mail, Facebook et flyers
  
  - ✓ **Nombre de participants :** 1187 étudiants
  
  - ✓ **Caractéristiques des répondants :**
    - ✓ 55,5% de femmes ; 44,5 % d'hommes
    - ✓ Age moyen = 22,27 ans
    - ✓ 56,3% de bachelier ; 33,2 % de master ; 10,5% autre
    - ✓ Étudiants issus de l'ensemble des facultés de l'ULB
- **Représentativité satisfaisante**

# Résultats

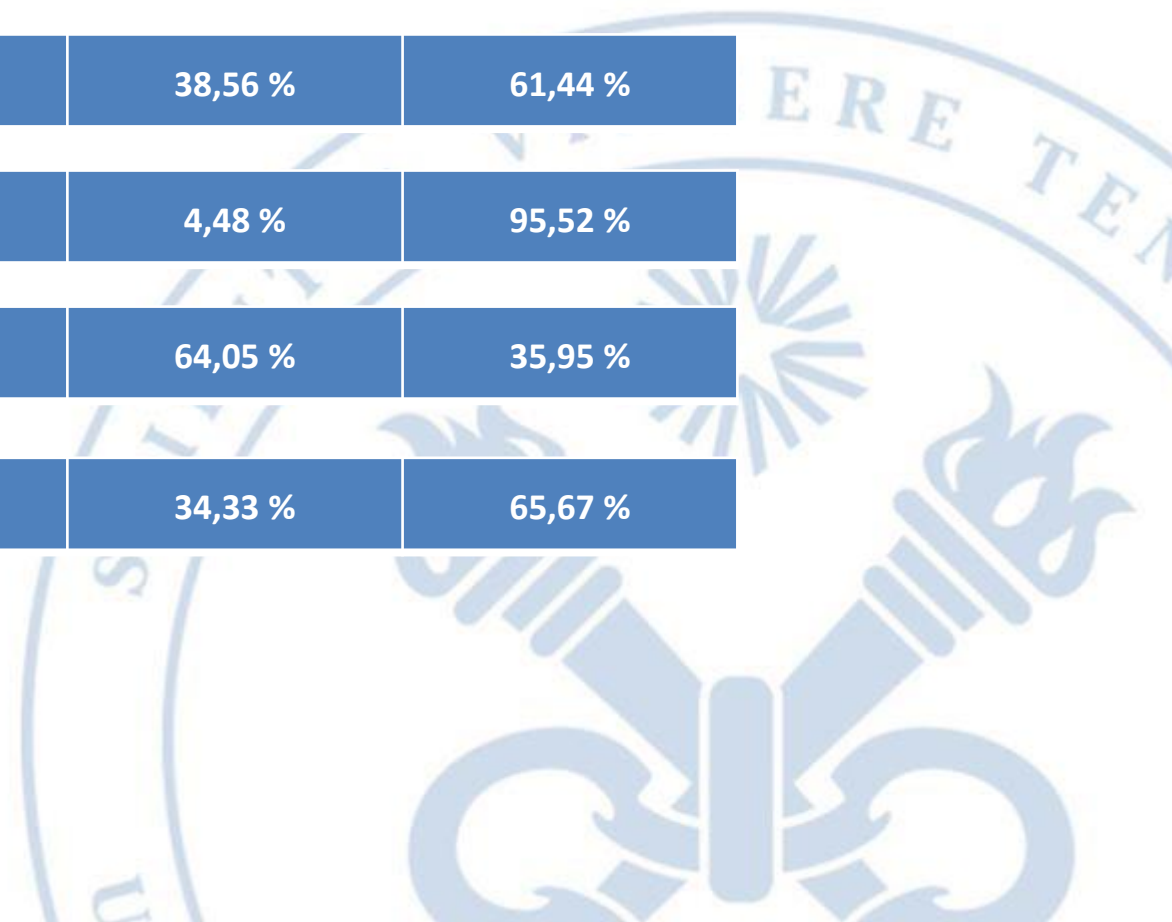
- Dispositifs technologiques, Wifi...
- Lieux de travail et d'étude
- Fréquentation des bibliothèques
- Travail en groupe
- PADI





# Dispositifs avec lesquels les étudiants consultent les informations relatives à leurs études et à l'université

Dispositifs informatiques	Je ne dispose pas de ce dispositif	
PC fixe	38,56 %	61,44 %
PC portable	4,48 %	95,52 %
Tablette	64,05 %	35,95 %
Smartphone	34,33 %	65,67 %



# Dispositifs avec lesquels les étudiants consultent les informations relatives à leurs études et à l'université

	À domicile	Dans les transports	Bibliothèques	Salles informatiques hors bibliothèques	Auditoires	Bureaux, séminaires, labos, salles de TP et d'études	Restaurants et/ou foyers culturels	Couloirs et /ou en plein air
PC fixe	29,35%		10,95%	13,68%		4,23%		
PC portable	74,88%	3,61%	44,90%	14,05%	41,29%	30,85%	26,00%	18,03%
Tablette	13,93%	2,24%	7,59%	2,86%	10,57%	6,97%	6,97%	6,34%
Smartphone	29,35%	30,72%	24,25%	10,95%	36,07%	23,63%	30,85%	35,95%

- ✓ Dans les bibliothèques :
  - ✓ Plus de 4 étudiants sur 10 utilisent un PC portable
  - ✓ 1 étudiant sur 10 utilise les PC fixes des bibliothèques
  - ✓ Moins de 1 étudiant sur 10 utilise une tablette
  - ✓ 1 étudiant sur 4 utilise un Smartphone
  
- ✓ Dans les auditoires :
  - ✓ 4 étudiants sur 10 utilisent un PC portable
  - ✓ Plus de 3 étudiants sur 10 utilisent un Smartphone
  - ✓ 1 étudiant sur 10 utilise une tablette

# Résultats dispositifs technologiques

- Système d'exploitation du PC portable des étudiants

Système d'exploitation	%	%
Windows 8	13,8%	67,2%
Windows 7	42,2%	
Windows vista	5,5%	
Windows XP	5,7%	
Mac OSX 10.9 (Mavericks)	3,4%	27,5%
Mac OSX 10.8 (Mountain Lion)	8,2%	
Mac OSX 10.7 (Lion)	7,5%	
Mac OSX 10.6 (Snow Leopard)	6,6%	
Mac OSX 10.5 (Panther)	1,8%	
Linux	4,3%	4,3%
Autres	1%	1%

- Les étudiants utilisent **majoritairement** des systèmes d'exploitation **Windows**
- **Près de 3 étudiants sur 10 utilisent des systèmes Mac**
- Il apparaît que **± 10% des étudiants possèdent un système d'exploitation de plus de 4 ans** → **ordinateurs pour lesquels des problèmes de compatibilité peuvent se poser**
  - Pas de différence significative entre Bacheliers et Masters





# Freins à l'utilisation d'un PC portable à l'ULB

## (réponses libres)

- Les problèmes de connexion à **internet** (accessibilité, instabilité, vitesse et ce indifféremment des campus)
- Le manque de **prises électriques** (en bibliothèque, auditorios, restaurants, salles communautaires, salles de cours...)
- Le **poids et l'encombrement** de l'ordinateur portable à transporter toute la journée
- L'espace limité des **bancs (tablettes) dans certains auditorios** (ex. : auditorio Janson => trop petites, trop inclinées et glissantes)
- La **mauvaise ergonomie pour la prise de note** (implique une prise de note moins efficiente)
- Le manque de **locaux/places** où pouvoir s'installer avec son portable
- Les **risques de vol**
- Objets **coûteux et fragiles**
- **Bruyant et incommode** pour les autres étudiants
- La **distraction** durant les cours
- **Problèmes techniques** liés aux PC

# Résultats WIFI

- Satisfaction vis-à-vis du Wifi de l'ULB

	Moyenne	Ecart-Type
Accessibilité / Qualité du signal	3,06	1,34
Vitesse de téléchargement	3,27	1,40
Fiabilité de la connexion	3,49	1,42
Facilité de connexion	3,54	1,42
Durée de connexion maximum	3,66	1,53

- Les étudiants sont **plutôt satisfaits** de la qualité des caractéristiques du WIFI de l'ULB, surtout pour
  - **La durée de connexion maximum**
  - **La facilité de connexion**
- Les aspects pas satisfaisants sont :
  - **L'accessibilité, la qualité du signal**
  - **La vitesse de téléchargement**



# Résultats

- Classement des 4 opérations les plus souhaitées par les étudiants

		%
1	Horaires d'ouverture des bibliothèques plus étendus	52,73%
1	Casiers personnels afin de stocker des affaires durant la journée	52,61%
3	Scanners que les étudiants pourraient utiliser la journée	49,62%
4	Formations d'aide à la rédaction de rapport de mémoire	39,80%
5	Espace de stockage de documents en ligne	34,43%
6	Service du type helpdesk de résolution de problèmes informatiques	19,41%
7	Formations à l'utilisation d'outils de bureautique (MX Office)	15,87%
8	Magasin permettant l'achat de matériel informatique	14,05%
9	Ordinateurs portables à emprunter à la journée	12,81%
10	Datas projecteurs que les étudiants pourraient emprunter	7,68%
11	Caméras digitales que les étudiants pourraient emprunter	5,59%

# Résultats

- Classement des modalités d'impression par les étudiants

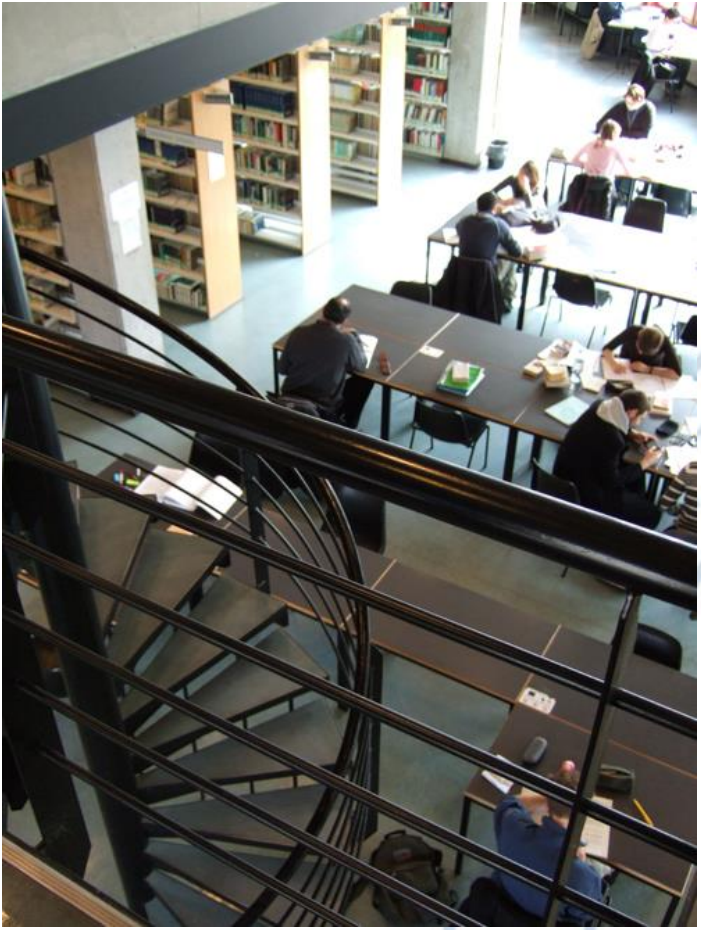
Parmi les options d'impression suivantes, existantes ou non actuellement, quelle est ou serait votre solution préférée ?	%
Vos propres moyens d'impression (imprimante personnelle, imprimante familiale ou de proches, etc.)	28,3%
Des services d'impression de copy services situés dans et autour du campus	22,1%
Un service d'impression permettant l'envoi de fichiers en ligne vers des imprimantes situées dans les bibliothèques (coût 5 cents/page)	21,9%
Un service d'impression permettant l'envoi de fichiers en ligne vers des imprimantes situées dans les salles informatiques hors bibliothèque (coût 5 cents/page)	14,5%
Aucune des solutions proposées, car vous n'imprimez pas ou très rarement des documents	8,6%
Un service d'impression permettant l'envoi de fichiers en ligne vers des imprimantes situées dans des services ou laboratoires	4,7%

- La **solution préférée** des étudiants est l'utilisation de **leurs propres moyens d'impression**
- **1/5** préfère l'utilisation de **services d'impression situés dans et autour du campus ou dans les bibliothèques**
- Peu d'étudiants souhaitent retrouver un service d'impression lié à des services ou des laboratoires, les **services communs semblent être la solution préférée**
- Moins d'1 étudiant sur 10 déclare ne pas imprimer ou très rarement



# Lieux pour travailler/étudier à l'ULB

UNIVERSITÉ LIBRE DE BRUXELLES





# Lieux pour travailler/étudier à l'ULB

- Lieux préférés pour travailler/étudier sur les campus

Lieux	En cours d'année	En périodes d'examen
Salles d'étude des bibliothèques	64,6%	52,3%
Les lieux de convivialité ( ex: restaurants, foyers, cafétérias)	15,1%	17,9%
Les locaux disponibles en faculté	20,3 %	14,9%
N'utilise pas ou très peu les locaux de l'université	31,3%	38,2%

- ✓ Les **lieux préférés** pour travailler/étudier sont les **salles d'étude des bibliothèques**
- ✓ En **période d'examen**, il y a :
  - ✓ **Moins d'étudiants** disent fréquenter les **salles des bibliothèques** pour étudier
  - ✓ Légèrement plus d'étudiants disent fréquenter les lieux de convivialité disponibles pour étudier (effet de la disponibilité des salles d'études organisées en période d'examen)
  - ✓ **Peu d'étudiants** disent fréquenter les **locaux en faculté** (disponibilités ?)
- ✓ **31 %** des étudiants ne travaillent/n'étudient pas ou très peu à l'ULB **en cours d'année**
- ✓ **38 %** des étudiants n'étudient pas à l'ULB **en périodes d'examen**
  - Ces données ne tiennent pas compte de la **durée de présence**

# Résultats par groupes facultaires

- Regroupement sur base des disciplines, des pratiques documentaires, des lieux

	Sc Humaines & Archi	Sciences, EPB, Pharma	Sc. de la santé/Erasmus
Ecole polytechnique de Bruxelles		<b>x</b>	
Ecole de Santé Publique			<b>x</b>
Faculté de Philosophie et Lettres	<b>x</b>		
Faculté de Droit et de Criminologie	<b>x</b>		
Faculté des Sciences Sociales et Politiques	<b>x</b>		
Faculté Solvay Brussels School of Economics and Management	<b>x</b>		
Faculté des Sciences Psychologiques et de l'Education	<b>x</b>		
Faculté d'Architecture (La Cambre- Horta)	<b>x</b>		
Faculté des Sciences		<b>x</b>	
Faculté de Médecine			<b>x</b>
Faculté de Pharmacie		<b>x</b>	
Faculté des sciences de la Motricité			<b>x</b>
Institut d'études européennes	<b>x</b>		

# Lieux pour travailler/étudier à l'ULB

## Lieux pour travailler/étudier par groupe

Lieux	En cours d'année	En périodes d'examen
<b>Salles d'étude des bibliothèques</b>	Sc Humaines & Archi 58,8 %	Sc Humaines & Archi 47,2 %
	Sciences, EPB, Pharma 48,7 %	Sciences, EPB, Pharma 41,0 %
	Sc. de la santé/Erasme <b>79,2 %</b>	Sc. de la santé/Erasme <b>64,1 %</b>
<b>Les lieux de convivialité ( ex: restaurants, foyers, cafétérias)</b>	Sc Humaines & Archi 15,7 %	Sc Humaines & Archi 15,7 %
	Sciences, EPB, Pharma 14,1%	Sciences, EPB, Pharma 15,4 %
	Sc. de la santé/Erasme 14,6 %	Sc. de la santé/Erasme 21,9 %
<b>Les locaux disponibles en faculté</b>	Sc Humaines & Archi 18,0 %	Sc Humaines & Archi 11,6 %
	Sciences, EPB, Pharma 26,9 %	Sciences, EPB, Pharma 15,4 %
	Sc. de la santé/Erasme 20,8 %	Sc. de la santé/Erasme 19,3 %
<b>N'utilise pas ou très peu les locaux de l'université</b>	Sc Humaines & Archi 36,0 %	Sc Humaines & Archi 42,7 %
	Sciences, EPB, Pharma 37,2 %	Sciences, EPB, Pharma 43,6 %
	Sc. de la santé/Erasme 22,4 %	Sc. de la santé/Erasme 29,7 %

Différences significatives

# Lieux pour travailler/étudier à l'ULB

- Lieux préférés pour travailler/étudier par niveaux d'étude

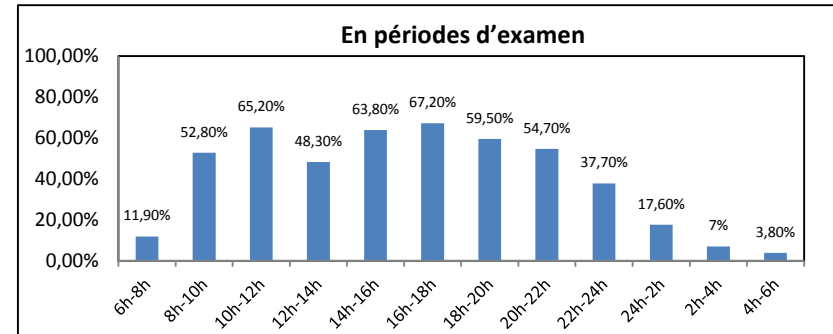
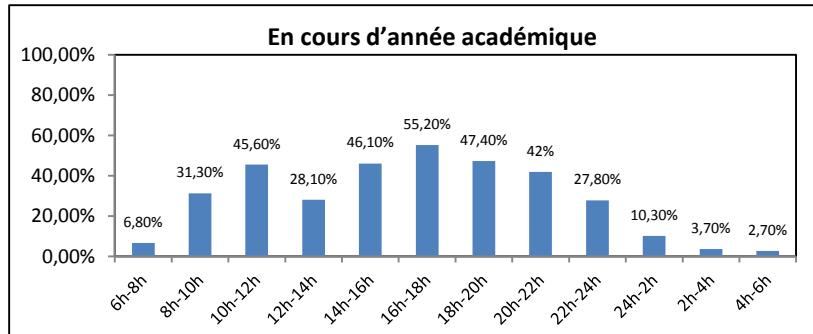
Lieux	En cours d'année	En périodes d'examen
Salles d'étude des bibliothèques	Bachelier 75,7%	Bachelier 62,8%
	Master 50,3%	Master 37,2%
Les lieux de convivialité ( ex: restaurants, foyers, cafétérias)	Bachelier 14,9%	Bachelier 21,0%
	Master 15,2%	Master 12,6%
Les locaux disponibles en faculté	Bachelier 22,7%	Bachelier 17,8%
	Master 18,3%	Master 11,5%

Différences significatives

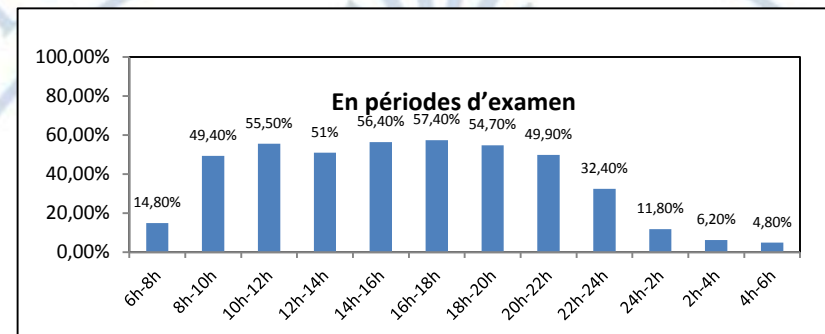
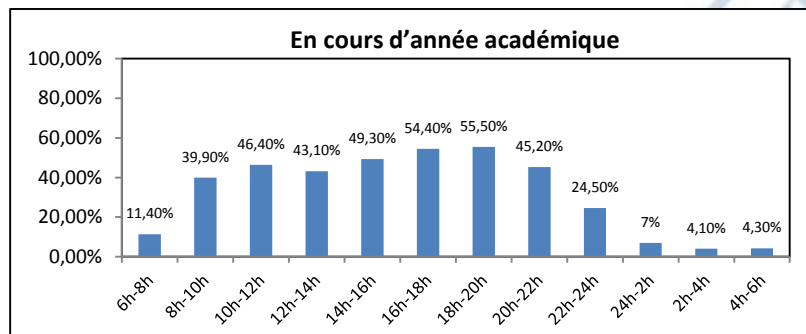
- ✓ Les **étudiants de BA** sont plus nombreux à déclarer travailler et étudier à l'université :
  - ✓ dans les salles des bibliothèques en cours d'année (**3 sur 4**) et en périodes d'examen
  - ✓ dans les lieux de convivialité en périodes d'examen
- ✓ **1 étudiant de MA sur 2** travaille/étudie en bibliothèque en cours d'année

# Horaires pour travailler/étudier

- Plages horaires préférées pour étudier/travailler



- Plages horaires souhaitées pour étudier/travailler en bibliothèques



- Peu d'étudiants préfèrent étudier/travailler entre minuit et 8h du matin, en cours d'année et en périodes d'examen
- Similitude** entre les horaires préférés pour étudier/travailler et les horaires souhaités pour l'ouverture des bibliothèques
- Peu d'étudiants** souhaitent avoir accès entre **minuit et 8h du matin** aux bibliothèques, un peu plus **en période d'examen**
- ✓ **Les plages horaires entre 20h et minuit apparaissent importantes pour étudier/travailler, d'où probablement le souhait de pouvoir étudier/travailler en bibliothèques lors de ces plages horaires**



# Lieux pour travailler/étudier à l'ULB

- Préférences des étudiants en matière de salles d'études

Préférences	En cours d'année	En périodes d'examen
Fréquenter des salles où vous retrouvez <u>des étudiants de votre discipline/faculté</u>	51,5%	55,0%
Fréquenter des salles où vous retrouvez <u>des étudiants issus de facultés diverses</u>	43,2%	37,3%
Fréquenter des salles où vous retrouvez <u>des étudiants issus d'autres facultés</u>	5,2%	7,7%
Préférences	En cours d'année	En périodes d'examen
Choix de salles indépendant des documents qui s'y trouvent	54,1%	53,1%
Fréquentation des salles proposant des documents de votre <u>discipline/faculté</u>	43,4%	43,7%
Fréquentation des salles proposant des documents issus d' <u>autres facultés</u>	2,5%	3,3%

Les préférences des étudiants sont similaires en fonction des groupes et années d'étude

# Fréquentation des bibliothèques

	En cours d'année (en %)	En périodes d'examen (en %)
Chaque jour	16,6	36,3
2-3 fois semaine	34,9	15,9
1 fois semaine	12,9	9,0
2-3 fois par mois	12,7	7,6
1 fois par mois	6,0	9,6
Moins d'une fois par mois	16,8	21,6

- ✓ Les résultats indiquent qu'il semble y avoir **2 groupes d'étudiants** :
  - ✓ Un **premier groupe** qui, en cours d'année et en périodes d'examen, fréquente très souvent les bibliothèques de **1 fois par semaine à chaque jour**
  - ✓ Un **deuxième groupe** qui, en cours d'année et en périodes d'examen, fréquente les bibliothèques **moins d'1 fois par semaine**
  - ✓ Les étudiants du **premier groupe ont tendance à augmenter leur fréquentation** des salles de bibliothèques **en périodes d'examen**, alors que les étudiants du **second groupe ont tendance à encore moins fréquenter les salles des bibliothèques lors de cette période**

# Fréquentation des bibliothèques

- Fréquence d'utilisation des salles des bibliothèques par groupe

Sc Humaines & Archi	En cours d'année (en %)	En périodes d'examen (en %)
Chaque jour	9,7	29,0
2-3 fois semaine	37,2	18,6
1 fois semaine	13,0	9,5
2-3 fois par mois	15,0	9,1
1 fois par mois	5,3	11,7
Moins d'une fois par mois	19,9	22,1

Sc. de la santé/Erasme	En cours d'année (en %)	En périodes d'examen (en %)
Chaque jour	30,1	48,6
2-3 fois semaine	37,2	13,1
1 fois semaine	12,0	7,4
2-3 fois par mois	8,2	5,1
1 fois par mois	4,4	8,0
Moins d'une fois par mois	8,2	17,7

Sciences, EPB, Pharma	En cours d'année (en %)	En périodes d'examen (en %)
Chaque jour	4,2	31,3
2-3 fois semaine	25,4	13,4
1 fois semaine	15,5	9,0
2-3 fois par mois	16,9	7,5
1 fois par mois	8,5	6,0
Moins d'une fois par mois	29,6	32,8

✓ Différences significatives entre les groupes en cours d'année et en période d'examen

# Fréquentation des bibliothèques

- Fréquence d'utilisation des salles des bibliothèques (par niveau d'étude)

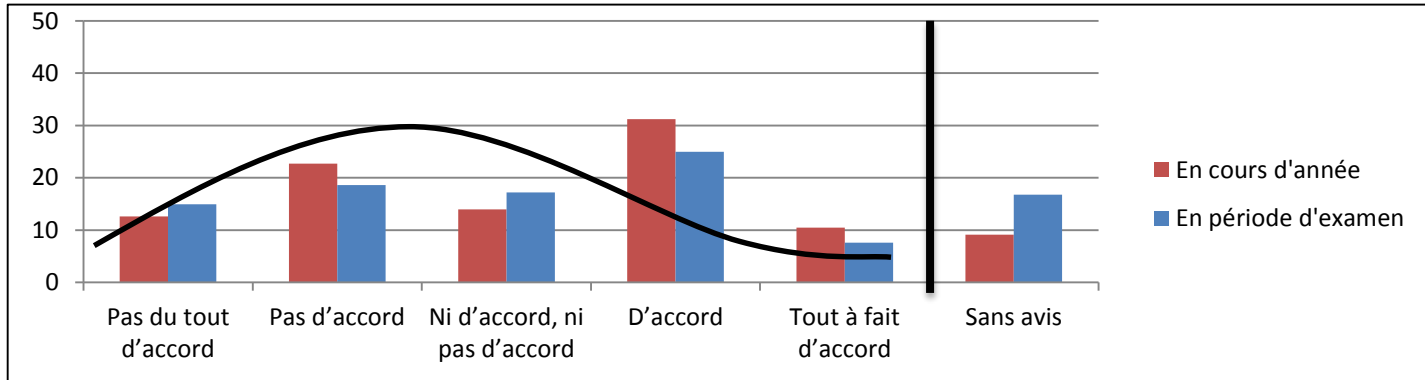
<b>Bacheliers</b>	<b>En cours d'année (en %)</b>	<b>En périodes d'examen (en %)</b>
Chaque jour	21,8%	43,1%
2-3 fois semaine	36,2%	17,0%
1 fois semaine	13,1%	8,8%
2-3 fois par mois	10,7%	5,3%
1 fois par mois	4,7%	6,4%
Moins d'une fois par mois	13,5%	19,4%

<b>Masters</b>	<b>En cours d'année (en %)</b>	<b>En périodes d'examen (en %)</b>
Chaque jour	9,3%	28,1%
2-3 fois semaine	33,7%	11,9%
1 fois semaine	12,8%	8,1%
2-3 fois par mois	16,3%	10,6%
1 fois par mois	4,7%	14,4%
Moins d'une fois par mois	23,3	26,9%

- ✓ Différences significatives en fonction du niveau d'étude en cours d'année et en périodes d'examen

# Horaire des bibliothèques

- Satisfaction par rapport aux heures d'ouverture des bibliothèques



## En cours d'année

Moyenne : 3,04  
Ecart-type : 1,267  
Mode : 4

## En périodes d'examen

Moyenne : 2,90  
Ecart-type : 1,259  
Mode : 4

- ✓ La satisfaction **n'est pas significativement différente** entre les 2 périodes testées

- Raisons citées pour lesquelles les heures d'ouverture sont insuffisantes

- **Horaires trop restreints**
- Accès souhaité tout le **week-end** (dimanche compris) et **jours fériés**
- Problèmes liés à la **remise des livres empruntés**
- **Certaines bibliothèques ont des horaires plus restreints** que d'autres (médecine, architecture). Etendre l'horaire de blocus jusqu'à la fin de session de toutes les facultés
- **Certains étudiants n'ont pas d'endroit adapté au travail/à l'étude**, dès lors la disponibilité des bibliothèques leur est importante
- **Certains étudiants souhaiteraient, si possible, un accès 24/24h 7/7j**



# Horaire des bibliothèques

- Satisfaction par rapport aux heures d'ouverture des bibliothèques (par groupe)

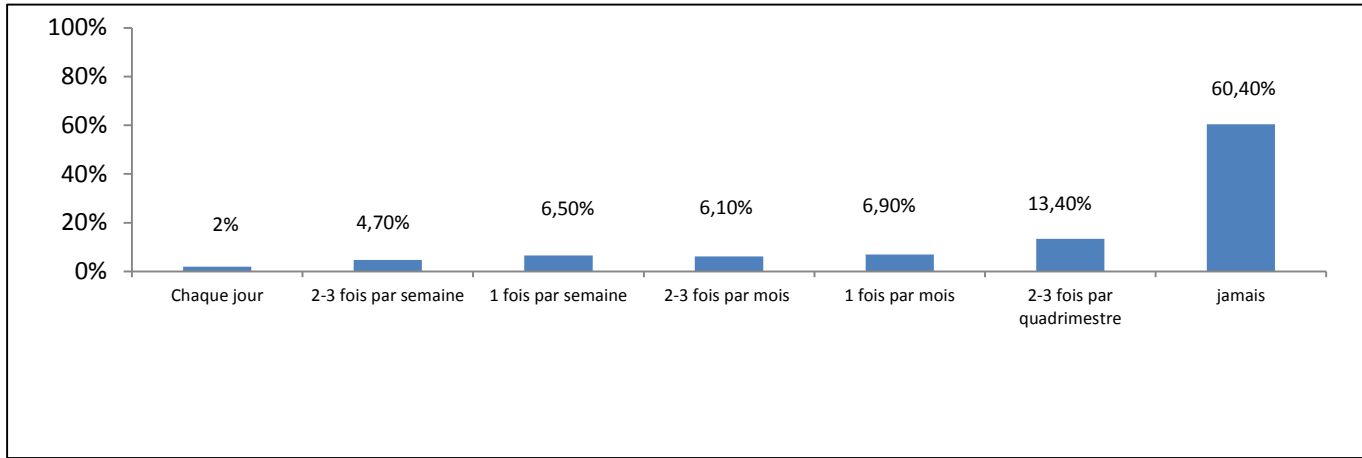
	Groupe	Moyenne	Mode	Écart type
En cours d'année	Sc. Humaines & Archi	3,63	4	1,381
	Sc. de la santé/Erasmus	<b>2,61</b>	2	1,354
	Sciences, EPB, Pharma	4,04	4	1,409

	Groupe	Moyenne	Mode	Écart type
En périodes d'examen	Sc. Humaines & Archi	3,58	4	1544
	Sc. de la santé/Erasmus	<b>2,95</b>	1	1,665
	Sciences, EPB, Pharma	4,01	4	1,562

Différences significatives

# Usage des ordinateurs en bibliothèque

- Fréquence d'utilisation des ordinateurs disponibles en bibliothèque



- **6 étudiants sur 10 n'utilisent jamais les terminaux** disponibles en bibliothèque. Les étudiants mentionnent que ces **terminaux ne sont pas assez performants**.
- Les ordinateurs sont avant tout utilisés pour **naviguer sur le web, consulter des mails et des références** de la bibliothèque

Parmi les étudiants qui utilisent les ordinateurs de la bibliothèque
87,6% naviguent sur le web
87,5% consultent leurs mails
83,7% consultent des références électroniques disponibles
81,0% consultent des références papiers disponibles en bibliothèque
4,1% autres

# Places disponibles en bibliothèque

- Le nombre de places disponibles en bibliothèque est-il suffisant?

En cours d'année académique, considérez-vous que dans les bibliothèques vous disposez de suffisamment de places...	Oui	Non	Je ne sais pas
<b>munies d'un ordinateur fixe des bibliothèques</b>	27,6%	33%	39,5%
<b>pour travailler avec votre dispositif informatique</b>	26,7%	<b>67,6%</b>	5,7%
<b>pour travailler en groupe</b>	22,4%	<b>64,5%</b>	13,1%

# Places disponibles en bibliothèque

Sc Humaines & Archi	En cours d'année académique, considérez-vous que dans les bibliothèques vous disposez de suffisamment de places...	Oui	Non	Je ne sais pas
	munies d'un ordinateur fixe des bibliothèques	26,8%	41,4%	31,8%
	pour travailler avec votre dispositif informatique	24,2%	<b>72,6%</b>	3,2%
	pour travailler en groupe	8,3%	<b>58,3%</b>	<b>33,3%</b>

Sc. de la santé/Erasme	En cours d'année académique, considérez-vous que dans les bibliothèques vous disposez de suffisamment de places...	Oui	Non	Je ne sais pas
	munies d'un ordinateur fixe des bibliothèques	23,0%	31,6%	45,4%
	pour travailler avec votre dispositif informatique	27,0%	<b>65,1%</b>	7,9%
	pour travailler en groupe	24,8%	<b>65,6%</b>	9,6%

Sciences, EPB, Pharma	En cours d'année académique, considérez-vous que dans les bibliothèques vous disposez de suffisamment de places...	Oui	Non	Je ne sais pas
	munies d'un ordinateur fixe des bibliothèques	47,4%	13,2%	39,5%
	pour travailler avec votre dispositif informatique	39,5%	<b>52,6%</b>	7,9%
	pour travailler en groupe	23,7%	<b>57,9%</b>	18,4%

Différences significatives

# Places disponibles en bibliothèque

Bachelier	En cours d'année académique, considérez-vous que dans les bibliothèques vous disposez de suffisamment de places...	Oui	Non	Je ne sais pas
	munies d'un ordinateur fixe des bibliothèques	27,4%	27,8%	44,9%
	pour travailler avec votre dispositif informatique	27,4%	66,7%	6,0%
	pour travailler en groupe	20,9%	67,5%	11,5%

Master	En cours d'année académique, considérez-vous que dans les bibliothèques vous disposez de suffisamment de places...	Oui	Non	Je ne sais pas
	munies d'un ordinateur fixe des bibliothèques	28,1%	46,9%	25,0%
	pour travailler avec votre dispositif informatique	25,0%	69,8%	5,2%
	pour travailler en groupe	28,1%	60,4%	11,5%

- Seuls les résultats concernant le nombre de places disponibles munies d'un ordinateur fixe dans les bibliothèques sont significativement différents en fonction du niveau d'étude
  - Les étudiants de BA répondent ne pas connaître la disponibilité de PC fixe
  - Les étudiants de MA sont insatisfaits de leur (in)disponibilité



# Travailler en groupe

Nombre de personne en moyenne lors de travaux de groupe	%
Je ne travaille jamais en groupe	24,8%
Il y a de 2 à 3 personnes autour de la table	38,2%
Il y a de 4 à 5 personnes autour de la table	25,0%
Il y a de 6 à 8 personnes autour de la table	4,4%
Il y a plus de 8 personnes autour de la table	1,2%

Fréquence de réalisation des travaux de groupe sur les campus	%
Jamais	14,5%
Rarement	24,6%
Souvent	38,1%
Toujours	22,7%

Lieux de réalisation des travaux de groupe	%
Salles des bibliothèques	36,2%
Lieux de convivialités ( ex: restaurants, foyers, cafétérias...)	35,1%
Locaux disponibles de la faculté	28,2%

# Travailler en groupe

Sc Humaines & Archi	Nombre de personne en moyenne lors de travaux de groupe	%
	Je ne travaille jamais en groupe	20,6%
	Il y a de 2 à 3 personnes autour de la table	<b>42,7%</b>
	Il y a de 4 à 5 personnes autour de la table	38,2%
	Il y a de 6 à 8 personnes autour de la table	6,7%
	Il y a plus de 8 personnes autour de la table	2,2%

Sc. de la santé/Erasmus	Nombre de personne en moyenne lors de travaux de groupe	%
	Je ne travaille jamais en groupe	45,3%
	Il y a de 2 à 3 personnes autour de la table	<b>42,2%</b>
	Il y a de 4 à 5 personnes autour de la table	13,0%
	Il y a de 6 à 8 personnes autour de la table	1,0%
	Il y a plus de 8 personnes autour de la table	0,0%

Sciences, EPB, Pharma	Nombre de personne en moyenne lors de travaux de groupe	%
	Je ne travaille jamais en groupe	16,7%
	Il y a de 2 à 3 personnes autour de la table	<b>53,8%</b>
	Il y a de 4 à 5 personnes autour de la table	33,3%
	Il y a de 6 à 8 personnes autour de la table	5,1%
	Il y a plus de 8 personnes autour de la table	2,6%

Différences significatives

# Travailler en groupe

Sc Humaines & Archi	Fréquence de réalisation des travaux de groupe sur les campus	%
	Jamais	5,2%
	Rarement	20,3%
	<b>Souvent</b>	<b>45,0%</b>
	Toujours	29,4%

Sc. de la santé/Erasme	Fréquence de réalisation des travaux de groupe sur les campus	%
	Jamais	28,3%
	Rarement	<b>37,0%</b>
	Souvent	24,3%
	Toujours	10,4%

Sciences, EPB, Pharma	Fréquence de réalisation des travaux de groupe sur les campus	%
	Jamais	11,9%
	Rarement	9,0%
	<b>Souvent</b>	<b>50,7%</b>
	Toujours	28,4%

Différences significatives

# Travailler en groupe

Sc Humaines & Archi	Lieux de réalisation des travaux de groupe	%
	Salles des bibliothèques	54,3%
	Lieux de convivialités ( ex: restaurants, foyers, cafétérias...)	41,6%
	Locaux disponibles de la faculté	32,2%

Sc. de la santé/Erasme	Lieux de réalisation des travaux de groupe	%
	Salles des bibliothèques	27,1%
	Lieux de convivialités ( ex: restaurants, foyers, cafétérias...)	38,5%
	Locaux disponibles de la faculté	24,5%

Sciences, EPB, Pharma	Lieux de réalisation des travaux de groupe	%
	Salles des bibliothèques	32,1%
	Lieux de convivialités ( ex: restaurants, foyers, cafétérias...)	41,0%
	Locaux disponibles de la faculté	47,4%

Différences significatives

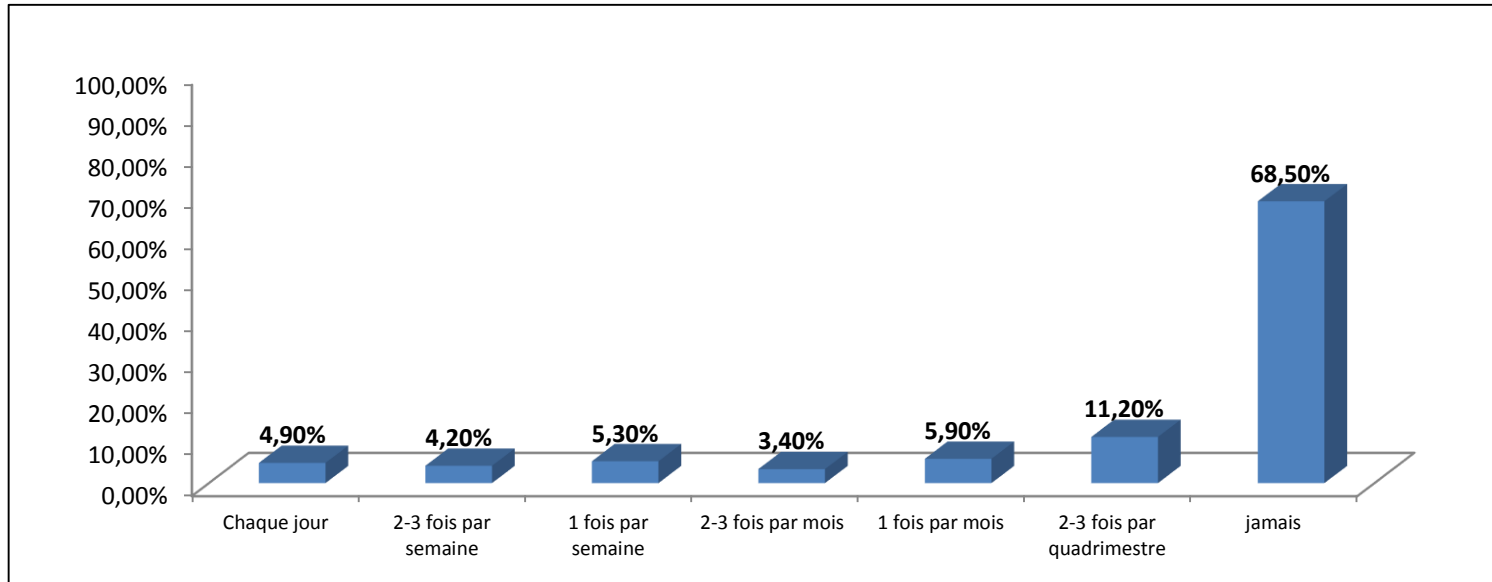
# PADI : Parc didactique informatique





# Parc didactique informatique

- Fréquences d'utilisation des salles PaDi (hors TP)



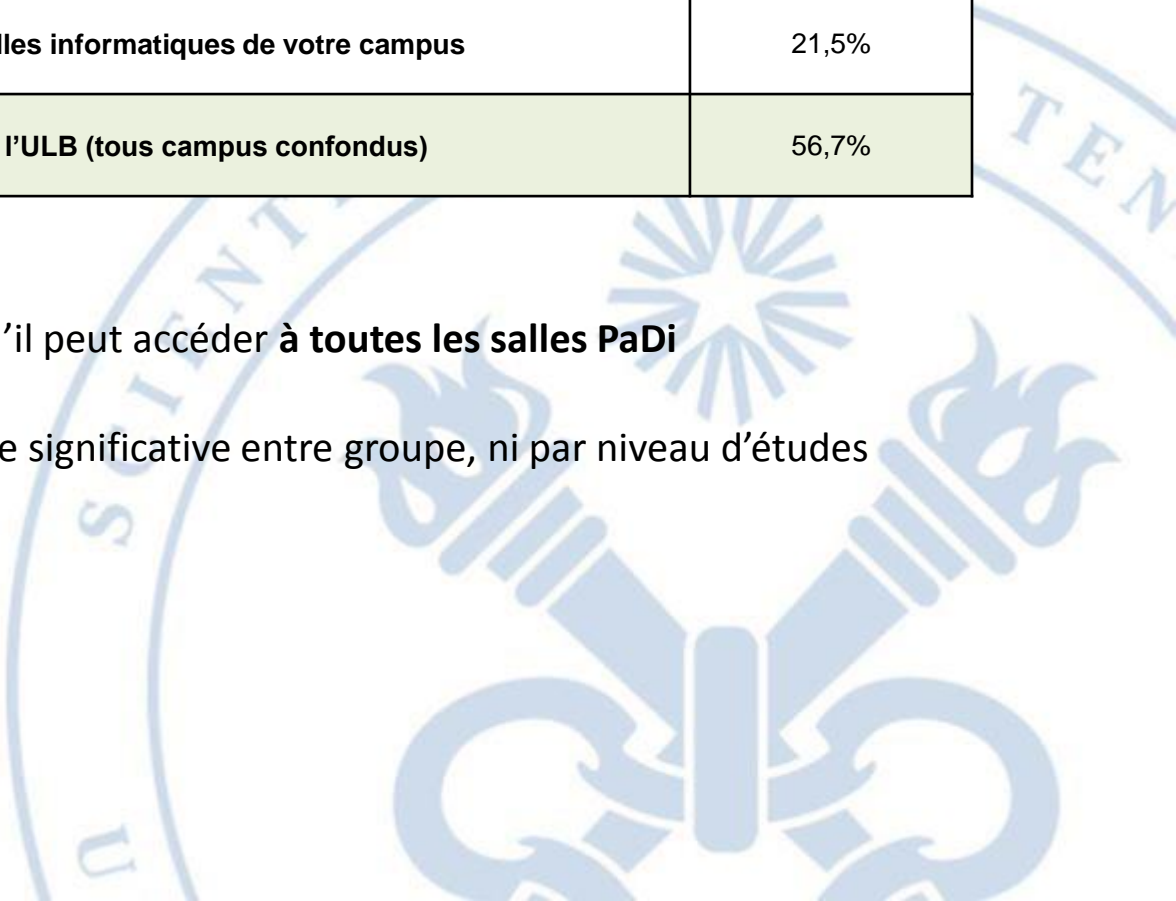
	Chaque jour	2-3 fois par semaine	Une fois par semaine	2-3 fois par mois	Une fois par mois	2-3 fois par quadrimestre	jamais
<b>Sc Humaines &amp; Archi</b>	0,0%	0,7%	1,1%	2,2%	1,1%	9,0%	70%
<b>Sc. de la santé/Erasmus</b>	3,1%	8,3%	4,7%	3,1%	4,7%	10,4%	55,2%
<b>Sciences, EPB, Pharma</b>	5,1%	7,7%	11,5%	17,9%	5,1%	11,5%	26,9%

# Parc didactique informatique

- Connaissance des modalités d'usage des salles PaDi

Avec votre NetID, il vous est possible de vous connecter...	Pourcentage
uniquement aux ordinateurs des salles informatiques de votre faculté	21,9%
uniquement aux ordinateurs des salles informatiques de votre campus	21,5%
à toutes les salles informatiques de l'ULB (tous campus confondus)	56,7%

- **1 étudiant sur 2** sait qu'il peut accéder à **toutes les salles PaDi**
- Il n'y a pas de différence significative entre groupe, ni par niveau d'études



# Parc didactique informatique

Les heures d'ouverture des salles informatiques sont-elles suffisantes?	%
Oui	21,9%
Non	21,7%
Je ne sais pas	56,5%

Les heures d'ouverture des salles informatiques sont-elles suffisantes?			
	Sc Humaines & Archi	Sc. de la santé/Erasme	Sciences, EPB, Pharma
Oui	7,1%	12,8%	44,8%
Non	6,2%	11,6%	4,5%
Je ne sais pas	86,7%	75,6%	50,7%

- **Raisons** pour lesquelles celles-ci sont considérées insuffisantes :
  - Les salles n'ouvrent pas assez tôt ou restent ouvertes pas assez tard
  - Les salles ne sont pas ouvertes les dimanche et jours fériés
  - Les salles sont trop souvent occupées par des cours

# Conclusions

- Grande implication des étudiants de l'ULB, démontrant l'appréciation d'une démarche participative
- Ces enquêtes permettent de mieux connaître les dispositifs technologiques que les étudiants possèdent et utilisent pour leur cursus ainsi que les freins à l'utilisation d'un PC portable (infrastructures, facteurs pédagogiques et ergonomiques)
- Ces enquêtes informent sur les lieux de travail et d'études des étudiants, ceux-ci varient selon les groupes facultaires et les cycles d'études
- Les étudiants
  - souhaitent davantage de places pour travailler avec leur PC portable et pour réaliser leurs travaux de groupe
  - sont assez satisfaits des horaires des bibliothèques mais souhaitent des horaires étendus pour étudier et travailler à l'ULB
- Plusieurs pistes afin d'améliorer le confort des étudiants en matière de services technologiques et d'infrastructures peuvent être mises en évidence
  - Horaires étendus d'ouverture de toutes les bibliothèques
  - Qualité des matériels, infrastructures (Wifi), services à mettre à disposition
  - Informations des services, matériels et de leurs accessibilités