



Conseil des études  
16 février 2016  
Annexe n° 01

# Evaluation du portail Université Virtuelle après le passage à Moodle

**Jan Van der Linden**  
Chercheur-Assistant

**Cécile van de Leemput**  
Vice-Rectrice à l'enseignement et aux Politiques de Qualité et de Genre

Centre de Recherche en Psychologie du  
Travail et de la Consommation



# 1. Objectifs de l'étude

- Collecter les avis des utilisateurs étudiants après la migration de l'UV vers Moodle
- Identifier les facteurs de satisfaction et les difficultés rencontrées
- Comparer les résultats avec ceux de 2013 (Moodle vs WebCT)
- Déterminer l'adéquation de la nouvelle plateforme aux besoins et attentes des étudiants
- Identifier les points d'amélioration
- Fournir des recommandations

# 2. Méthodologie

## Questionnaire en ligne

- Utilisation du logiciel LimeSurvey
- Questions identiques à la première étude de l'UV (printemps 2013)

## Diffusion

- Printemps 2015
- Mail des autorités doublé d'un message institutionnel sur MonULB à l'ensemble de la communauté étudiante ( $\pm 25000$  pers.)
- Mail au panel étudiant de l'observatoire ( $\pm 600$  étudiants)

## Traitements des données

- Logiciel SPSS (version 22)

# 3. Répondants

- Participation étudiante

- **1001 répondants** → Très bonne participation
- **609 questionnaires validés**
- **Participation aux études précédentes de l'observatoire :**
  - Oui : 13.7%
  - Non : 43.8%
  - Je ne sais plus : 42.5%

- Représentativité

- Répartition en fonction du **genre** :
  - Femmes : questionnaire = **58,2%**  
ULB = **53.8 %**
  - Hommes : questionnaire = **41,8 %**  
ULB = **46.2 %**
- Répartition en fonction de **l'âge** :
  - Âge moyen questionnaire = **23,59 ans**
  - Âge moyen ULB = **23.13 ans**
- Répartition en fonction du **niveau d'étude** :

Niveau d'étude	% questionnaire	% ULB
Bachelier	52,8	52,0
Année préparatoire	3,2	2,3
Master	40,5	32,8
Master complémentaire	2,9	6,1
Doctorant	0,3	3,6
Erasmus, CREPUQ, étudiant incoming	0,2	3,1

# 3. Répondants

– Répartition en fonction des facultés :

Faculté	% questionnaire	% ULB
École polytechnique de Bruxelles	9,9	5,9
Faculté des Sciences	12,1	8,8
Faculté de Philosophie et Lettres	16,0	15,3
Faculté de Droit et de Criminologie	4,6	8,3
Faculté des Sciences Sociales et Politiques	12,8	11,5
Faculté Solvay Brussels School of Economics and Management	9,3	12,6
Faculté des Sciences Psychologiques et de l'Éducation	9,8	7,6
Faculté d'Architecture (La Cambre- Horta)	2,5	5,1
Institut d'études européennes	1,0	1,2
Faculté de Médecine	13,7	15,2
Faculté de Pharmacie	1,9	2,0
Faculté des sciences de la Motricité	4,0	4,4
Ecole de santé publique	2,4	2,1

	% questionnaire	% ULB
<b>Sciences exactes</b>	<b>23,9</b>	16,7
<b>Sciences humaines</b>	<b>56,0</b>	61,6
<b>Santé</b>	<b>20,1</b>	21,7

→ **Globalement l'échantillon est représentatif de la population étudiante. Toutefois, une surreprésentation des étudiants de niveaux masters et en sciences exactes est à constater**

# 3. Répondants

- L'utilisation d'internet par les étudiants

- **Utilisation internet**

- Moy = 270,27 min/jour ≈ **4h50min/jour**

- **Utilisation internet pour les études**

- Moy = 130,58 min/jour ≈ **2h10min/jour**

- **Utilisation de smartphone**

- **78,8 %** déclarent posséder un smartphone  
→ Parmi lesquels **74,4%** déclarent utiliser leur smartphone pour les études

- **Utilisation de tablette**

- **34,0 %** déclarent posséder une tablette  
→ Parmi lesquels **65,2 %** déclarent utiliser leur tablette pour les études

- **Sentiment d'efficacité personnelle (SEP) dans l'utilisation du web**

- **88,3 %** des étudiants ont un SEP élevé vis-à-vis de l'utilisation du web

→ **De nombreux étudiants possèdent leurs propres dispositifs connectés, et l'utilisent souvent dans le cadre de leurs études. Beaucoup déclarent également une bonne maîtrise du web.**

# 4. Résultats

- L'utilisation de l'Université Virtuelle
  - **99,7%** des répondants déclarent utiliser l'UV (seuls 2 étudiants (Master 2 et Année préparatoire) déclarent ne pas utiliser l'UV car les professeurs ne l'utilisent pas)
  - **Fréquence d'utilisation de l'UV**
    - **94,1%** au moins une fois par mois
      - **81,4%** disent se connecter au moins une fois par semaine
        - **28,2%** se connectent au moins une fois par jour
    - **5,9%** se connectent moins d'une fois par mois
  - **Différenciation par niveaux d'étude**
    - Il existe une **différence significative** entre les étudiants de Bacheliers et de Masters.
      - La fréquence d'utilisation du portail est **supérieure chez les étudiants de bachelier** que chez les étudiants de master.
  - **Différenciation par faculté**
    - Il existe une **différence significative** entre les étudiants des facultés de Sciences Exactes, Sciences Humaines et Santé.
      - La fréquence d'utilisation du portail est **supérieure chez les étudiants des facultés de Sciences Humaines, suivi des Sciences Exactes** que chez les étudiants des facultés du pôle Santé

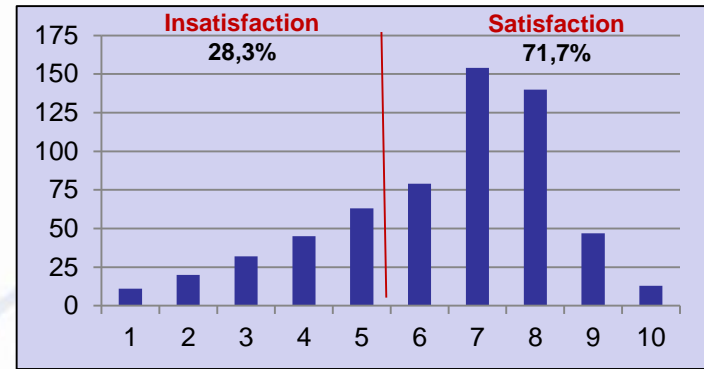


# 4. Résultats

## • Satisfaction vis-à-vis de l'Université Virtuelle

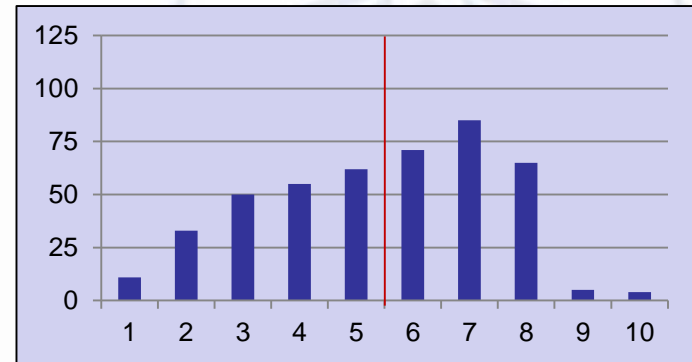
### – Etude 2015 : Satisfaction globale (échelle de satisfaction 1 à 10 ; milieu 5,5)

- Moy = **6,41** et E.T. = 1,98
- Médiane = 7
- ⇒ Les notes les plus fréquentes sont 7/10 et 8/10



### – Etude 2013 : Satisfaction globale de l'ancienne version de l'UV

- Moy = **5,40** et E.T. = 2,04
- Médiane = 6
- ⇒ Les notes les plus fréquentes sont 6/10, 7/10 et 8/10



→ **Les scores pour la nouvelle version de l'UV sont supérieurs à ceux obtenus pour l'ancienne version**

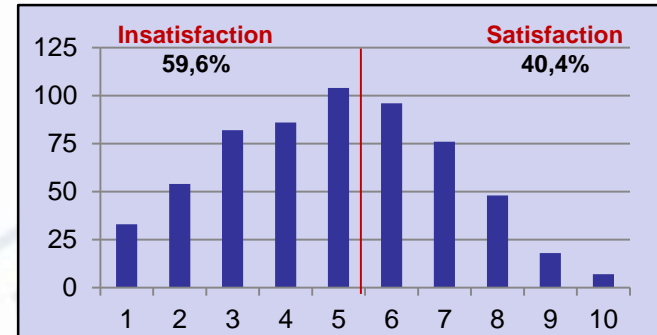


# 4. Résultats

- **Satisfaction vis-à-vis de manière dont les enseignants utilisent leur section dédiée à leur cours**

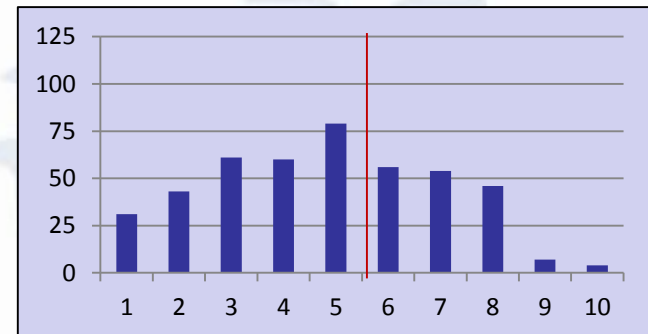
- Etude 2015 : Satisfaction vis-à-vis de l'organisation des sections cours

- Moy = **4,92** et E.T. = 2,12
- Médiane = 5
- ⇒ Les notes les plus fréquentes sont 5/10 et 6/10



- Etude 2013 : Satisfaction vis-à-vis de l'organisation des sections cours

- Moy = **4,81** et E.T. = 2,17
- Médiane = 5
- ⇒ Les notes les plus fréquentes sont 3/10, 4/10 et 5/10



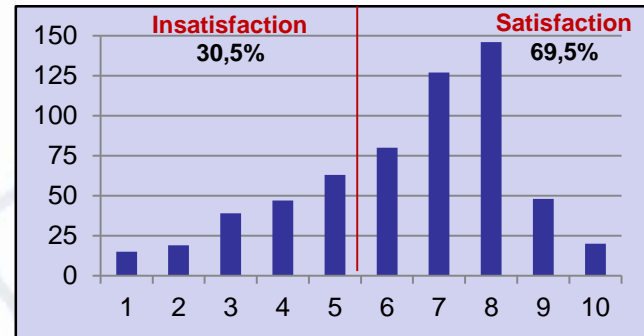
- **Les utilisateurs s'estiment et restent insatisfaits par rapport à l'organisation des sections cours**

# 4. Résultats

## • Satisfaction vis-à-vis de l'Université Virtuelle

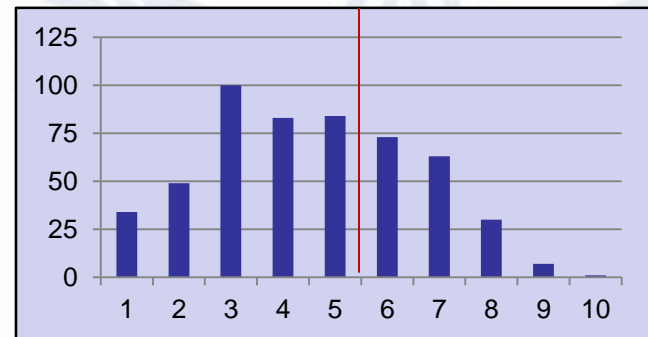
- Etude 2015 : Satisfaction comparativement aux attentes d'un service universitaire (échelle de satisfaction 1 à 10 ; milieu 5,5)

- Moy = **6,36** et E.T. = 2,10
- Médiane = 7
- ⇒ Les notes les plus fréquentes sont 7/10 et 8/10



- Etude 2013 : Satisfaction comparativement aux attentes d'un service universitaire

- Moy = **5,27** et E.T. = 2,15
- Médiane = 5
- ⇒ Les notes les plus fréquentes sont 3/10 et 5/10

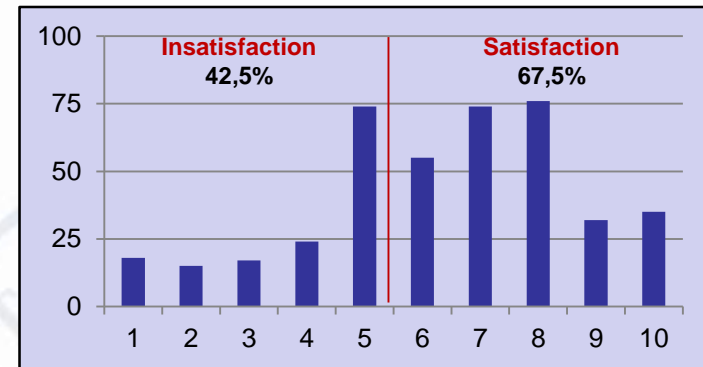


→ **Les utilisateurs marquent une nette satisfaction de l'UV par rapport à leurs conceptions/attentes d'un service universitaire**

# 4. Résultats

- **Satisfaction comparative de l'UV « Moodle » par rapport à l'ancienne version de l'UV**
  - Par rapport à l'ancienne version de l'Université Virtuelle êtes-vous plus satisfait.e ou moins satisfait.e ?

- Moy = **6,18** et E.T. = 2,10
- Médiane = 5
- Mode = 8
- ⇒ Les notes les plus fréquentes sont 5/10, 7/10 et 8/10

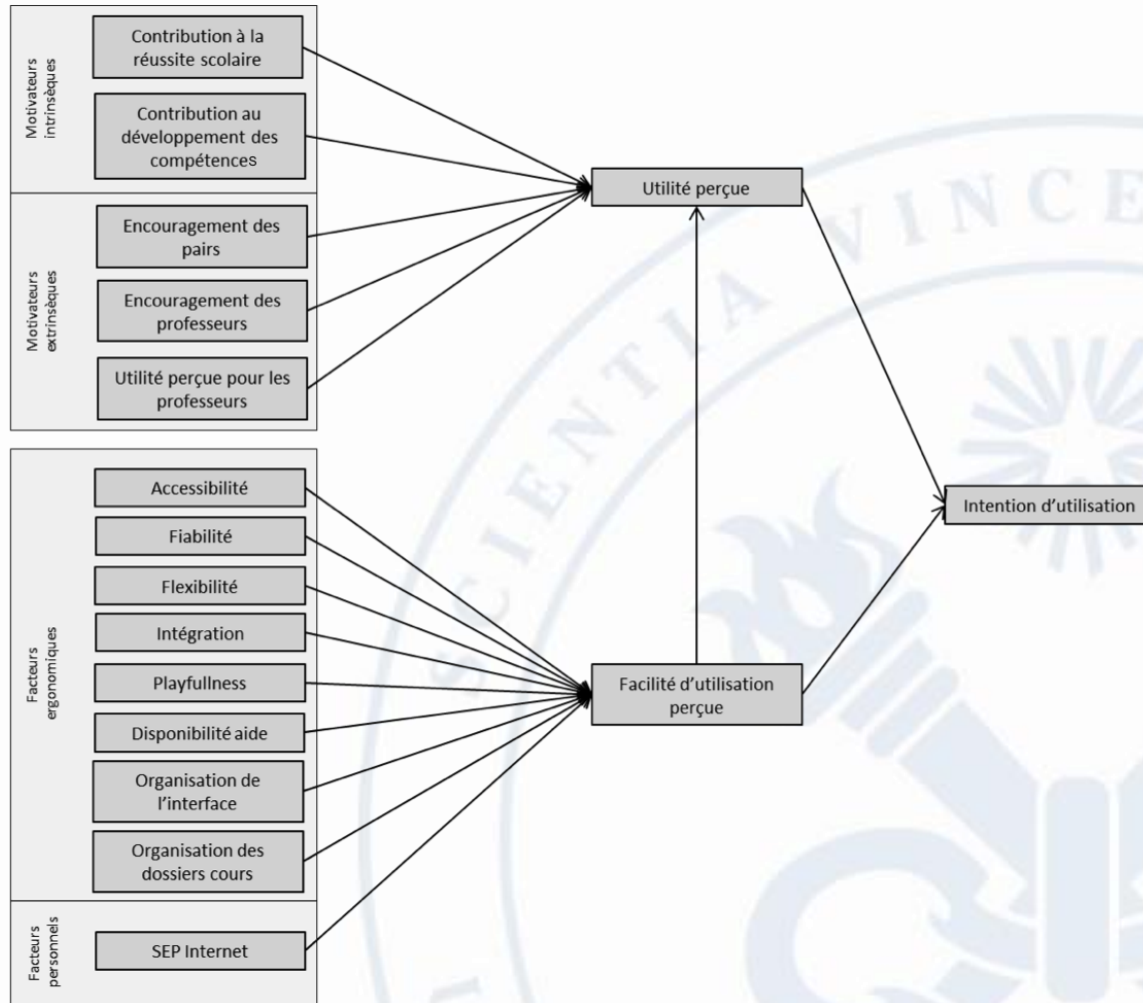


## En synthèse,

- Les scores de satisfaction pour la nouvelle version de l'UV sont supérieurs à ceux obtenus pour l'ancienne version
- Les utilisateurs marquent une nette préférence pour la nouvelle version
- Mais les utilisateurs s'estiment et restent insatisfaits par rapport à l'organisation des sections cours

# 4. Résultats

- **Modèle utilisé pour étudier la satisfaction et les attitudes vis-à-vis du système d'information Université Virtuelle**



# 4. Résultats

- **Intention d'usage**

(échelle de satisfaction 1 à 7 ; milieu = 4)

- Moy = **5.24** et E.T. = 1.31
- **Seulement 15,2 %** déclarent avoir une intention faible d'utiliser l'UV (score inférieur à 4)

⇒ **Une grande majorité des répondants déclarent avoir l'intention d'utiliser l'UV**

- **Perception de l'utilité**

(échelle de satisfaction 1 à 7 ; milieu = 4)

- Moy = **4.81** et E.T. = 1.56
- **Seulement 24,7 %** déclarent que l'UV est peu utile (score inférieur à 4)

⇒ **Une majorité des répondants considèrent que l'UV est un outil utile**

⇒ **Cependant ¼ des répondants estiment l'UV comme peu utile**

- **Facilité d'utilisation**

(échelle de satisfaction 1 à 7 ; milieu = 4)

- Moy = **4,82** et E.T. = 1,51
- **Seulement 25,5 %** déclarent que l'UV est peu facile à utiliser (score inférieur à 4)

⇒ **Une majorité des répondants considèrent que l'UV est un outil facile à utiliser**

⇒ **Cependant, ¼ de répondants estiment que l'outil est peu facile à utiliser**

# 4. Résultats

- Comparaison des résultats globaux des deux versions de l'UV

	UV 2013 WebCT	UV 2015 Moodle	
Utilisation de l'UV	98,7%	99,7 %	↗
Satisfaction globale	5,40/10	6,40/10	↗
Satisfaction par rapport au attentes d'un service universitaire	5,27/10	6,36/10	↗
Satisfaction par rapport à l'organisation des sections cours	4,81/10	4,93/10	≈
Utilité	4,70/7	4,81/7	↗
Utilité pour les professeurs	4,79/7	4,91/7	↗
Facilité d'utilisation	4,45/7	4,82/7	↗
Intention d'utilisation	5,14/7	5,24/7	↗

# 4. Résultats

- L'intention d'usage de l'UV est influencée par la **perception d'utilité** et par la **facilité d'utilisation perçue**
  - L'utilité est déterminée par :
    1. L'utilité perçue pour les professeurs
    2. L'appréciation de l'outil par les autres étudiants
    3. La plus value de l'outil par rapport à la réussite scolaire
    4. La plus value de l'outil par rapport au développement des compétences
  - L'utilité n'est pas déterminée par :
    1. L'appréciation de l'outil par les professeurs
  - La facilité d'utilisation est déterminée par :
    1. Le plaisir ressenti lors de la navigation sur le portail, qui se doit d'être fluide et agréable (c'est-à-dire relativement automatique et requérant peu d'effort)
    2. La bonne organisation de l'interface
    3. L'accès facile au système
    4. Sentiment d'efficacité personnelle dans l'utilisation du web



# 4. Résultats

- **Comparaison des résultats des deux versions de l'UV**

	UV 2013 WebCT	UV 2015 Moodle	
Utilité pour les professeurs	4,79/7	4,91/7	↗
Contribution à la réussite académique	3,91/7	4,28/7	↗
Contribution au développement des compétences	3,36/7	4,49/7	↗
Encouragement à l'utilisation par les pairs	3,92/7	4,13/7	↗
Encouragement à l'utilisation par les professeurs	3,40/7	4,30/7	↗

# 4. Résultats

- Comparaison des résultats des versions de l'UV

	UV 2013 WebCT	UV 2015 Moodle	
Accessibilité	4,24	3,62	↘
Fiabilité	3,57	4,16	↗
Flexibilité	4,04		
Intégration	3,82	4,02	↗
Playfulness	3,48	4,34	↗
Disponibilité de l'aide	3,56	4,74	↗
Organisation de l'interface	4,00	4,17	↗
Organisation des dossiers cours	3,68	4,28	↗

Échelle allant de 1 à 7

→ **Globalement , les caractéristiques ergonomiques du portail ont été améliorées par la mise en place du nouveau portail. Seule l'accessibilité du portail obtient un score moyen plus faible.**

# 4. Résultats

- **Comparaison avec les étudiants n'ayant pas connu l'UV version WebCT**

Les étudiants n'ayant pas connu la version WebCT ont des scores de perception d'utilité, de facilité d'utilisation et d'intention d'utilisation significativement inférieurs aux étudiants qui ont connu la version précédente de l'UV

- **Utilisation de l'UV par les étudiants**

Les étudiants estiment que **59,69%** de leurs professeurs utilisent l'UV.

Il existe une **différence significative** entre les réponses des étudiants de bacheliers et les étudiants de master.

En bachelier, ils estiment que **75,40%** de leurs professeurs utilisent l'UV

En master, ils estiment que **48,25%** de leurs professeurs utilisent l'UV.

# 4. Résultats

- **Support et lieux de consultation de l'UV**


	À domicile	à l'université (bibliothèques, salles informatiques, d'études)	à l'université (pendant les cours dans les auditorios, labo)	ne possède pas le dispositif
PC fixe/PC portable	<b>97,7 %</b>	62,0 %	45,4 %	0,5 %
Tablette	23,9 %	14,5 %	13,5 %	69,5 %
Smartphone	40,4 %	46,2 %	52,3 %	28,7 %

→ **Les étudiants consultent principalement l'UV sur un PC à leur domicile**

→ **Les étudiants consultent aussi souvent l'UV sur leur smartphone, un peu plus fréquemment lorsqu'ils sont à l'université**

# 4. Résultats

## • Classement des services web les plus utilisés



	Support	Parmi les Bacheliers, pourcentage utilisant le service	Parmi les Masters, pourcentage utilisant le service	Pourcentage total d'étudiants utilisant régulièrement le service
1	GeHoL	90,7	79,1	85,1
2	Facebook	89,1	79,5	84,7
3	MonULB	58	75,7	66,0
4	Cible +	30,4	65	46,4
5	Republicae	45,2	23,2	35,3
6	Sites web personnels d'enseignants	26,9	33,1	29,0
7	Autres	20,2	26,2	22,4
8	Sites web des bureaux étudiants/cercles	15,7	10,6	13,2
9	Autres réseaux sociaux que Facebook	9	10,6	9,8

→ Les étudiants consultent principalement GeHoL et Facebook

→ Les étudiants de Master disent aussi utiliser MonULB et Cible+, ils sont plus nombreux que les étudiants de 1<sup>er</sup> cycle

# 5. Informations qualitatives

- **Les difficultés rencontrées lors de l'utilisation du site de l'UV** (question ouverte)
  - Parmi les répondants, **68,65%** ont déjà rencontré des difficultés.

	Problème	Fréquence de citation
1	Accès au site ou de connexion	3 pers/10
2	Téléchargement des cours	3 pers/10
3	Cours (accès impossible, cours en double, incomplets, placés au mauvais endroit, etc.)	1 pers/10
4	Affichage du site	< 1 pers/10
5	Utilisation par les enseignants	< 1 pers/10
6	Plateforme peu intuitive, trop de fonctionnalités	< 1 pers/10
7	Remise de travaux ou de tests (« objectif réussite »)	< 1 pers/10
8	Accès avec smartphones et tablettes	< 1 pers/10
9	Inscription aux cours	< 1 pers/10
10	Indisponibilité du site (maintenances fréquentes)	< 1 pers/10
11	Déconnexion systématique	< 1 pers/10
12	Difficultés pour trouver des informations (messages, guidances)	< 1 pers/10
13	Revenir au menu	< 1 pers/10
14	Problèmes avec « Wiki »	< 1 pers/10
15	Accès aux notes d'examen	< 1 pers/10
16	Accès aux podcasts	< 1 pers/10

# 5. Informations qualitatives

- **Les améliorations souhaitées** (question ouverte – Fréq. de citation)
  - Obliger l'utilisation de l'UV par l'ensemble des professeurs et éviter l'utilisation d'un site personnel par l'enseignant (2 pers/10)
  - Fusionner les plateformes (UV, MonULB, GeHol, Webmail) en une seule (1 pers/10)
  - Simplifier l'interface et proposer un tutoriel pour faciliter la compréhension des différents outils pour les enseignants et les étudiants (1 pers/10)
  - Améliorer les sections de cours (par exemple : permettre de modifier l'organisation des cours, ajouter des informations générales, les conférences en lien avec le cours, les horaires de ce cours, etc.) (1 pers/10)
  - Permettre de repérer si un document a déjà été téléchargé par l'étudiant, modifié ou récemment mis en ligne par l'enseignant (<1 pers/10)
  - Développer une application et un site mobile (<1 pers/10)
  - Améliorer la section regroupant les Podcasts (intégration dans l'UV, ajout de conférences) (<1 pers/10)
  - Permettre un accès plus aisé aux cours des autres facultés et niveaux d'étude (<1 pers/10)
  - Créer une section regroupant adresses mails, bureau et permanences d'un enseignant, ainsi que les informations administratives (<1 pers/10)
  - Améliorer le calendrier (synchronisation de son calendrier avec celui de l'UV, présence du calendrier académique, possibilité d'exporter, etc.) (<1 pers/10)
  - Créer une section étudiant pour faciliter les échanges (<1 pers/10)
  - Encourager l'utilisation du forum (<1 pers/10)
  - Créer un flux RSS pour recevoir les informations importantes (ex.: absence d'un professeur, changement de salle, etc.) (<1 pers/10)
  - Permettre le téléchargement multiple de documents (<1 pers/10)
  - Permettre une meilleure interactivité entre professeurs-assistants-étudiants (<1 pers/10)



# 5. Informations qualitatives

- Développer un bandeau défilant sur la page d'accueil de l'UV pour les informations importantes (<1 pers/10)
- Améliorer la remise de devoirs ou travaux en ligne (<1 pers/10)
- Créer des outils spécifiques aux travaux de groupes (<1 pers/10)
- Simplifier le retour au menu (<1 pers/10)
- Améliorer le système d'inscriptions aux cours (<1 pers/10)
- Pouvoir se connecter en « hors ligne » (<1 pers/10)
- Améliorer la navigation lors de tests en ligne (pouvoir se relire) (<1 pers/10)
- Permettre aux enseignants d'ajouter des notes personnelles sur l'UV (<1 pers/10)
- Prévenir des maintenances quelques jours à l'avance (<1 pers/10)
- Permettre aux étudiants de faire une demande de documents (<1 pers/10)
- Créer un système de localisation pour trouver une salle (<1 pers/10)
- Permettre d'ajouter des documents en favoris (<1 pers/10)
- Créer un système de vote (report de séances, décisions importantes, etc.) (<1 pers/10)

# Conclusions

# Conclusions

- Les étudiants utilisent l'Université Virtuelle régulièrement, et de plus en plus sur des dispositifs mobiles.
- En général, ils sont plus satisfaits de la nouvelle Université Virtuelle par rapport à l'ancienne.
- Les étudiants souhaiteraient que les **enseignants utilisent davantage l'Université Virtuelle** et qu'un **tutoriel** soit disponible pour les étudiants mais aussi pour les enseignants qui ne savent pas toujours comment l'utiliser pour rendre disponible leurs documents.
- Les étudiants signalent aussi que plus d'efforts de **simplification de l'interface devraient être faits**. La **fusion des différentes plateformes** est aussi largement demandée par les étudiants.

# Bilan institutionnel des évaluations AEQES 2013-2015

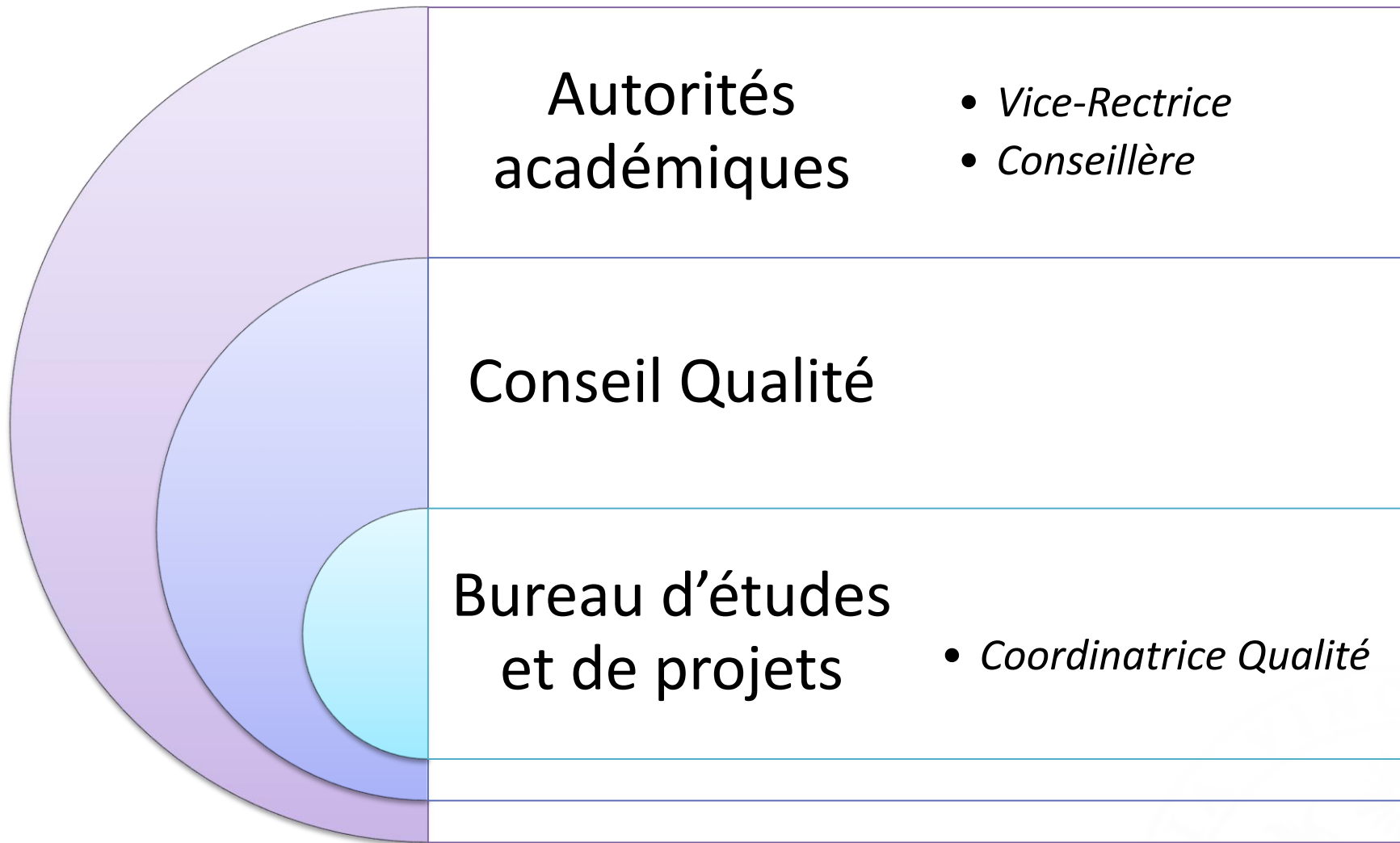
Conseil des études – 16 février 2016

Sandrine Canter – Coordinatrice Qualité



# Dossier suivi par la structure qualité



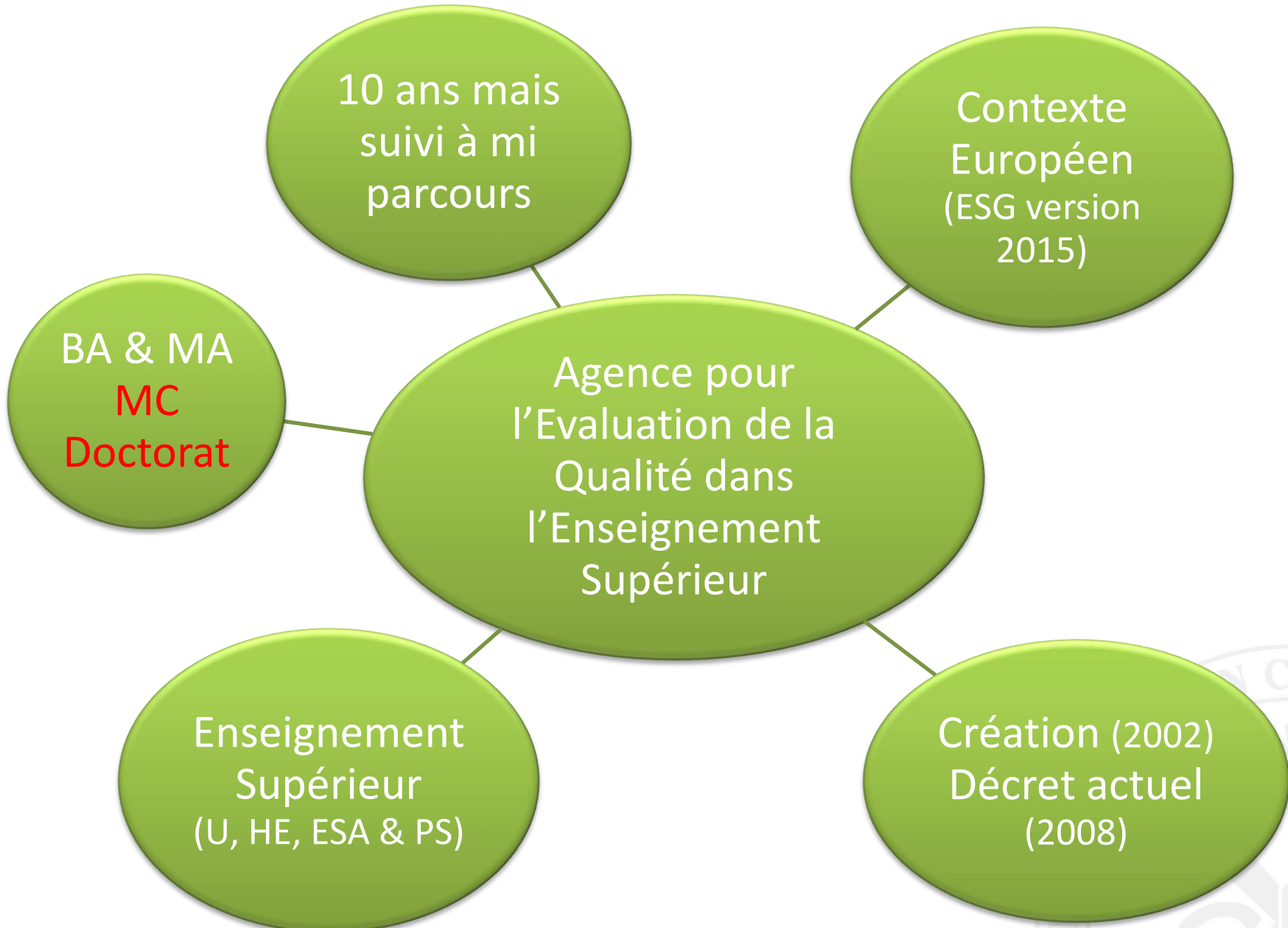


AEQES ?





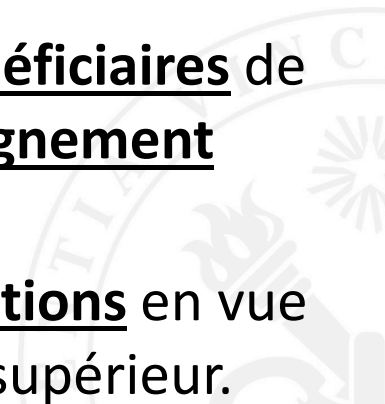
# AEQES ?



# AEQES ?

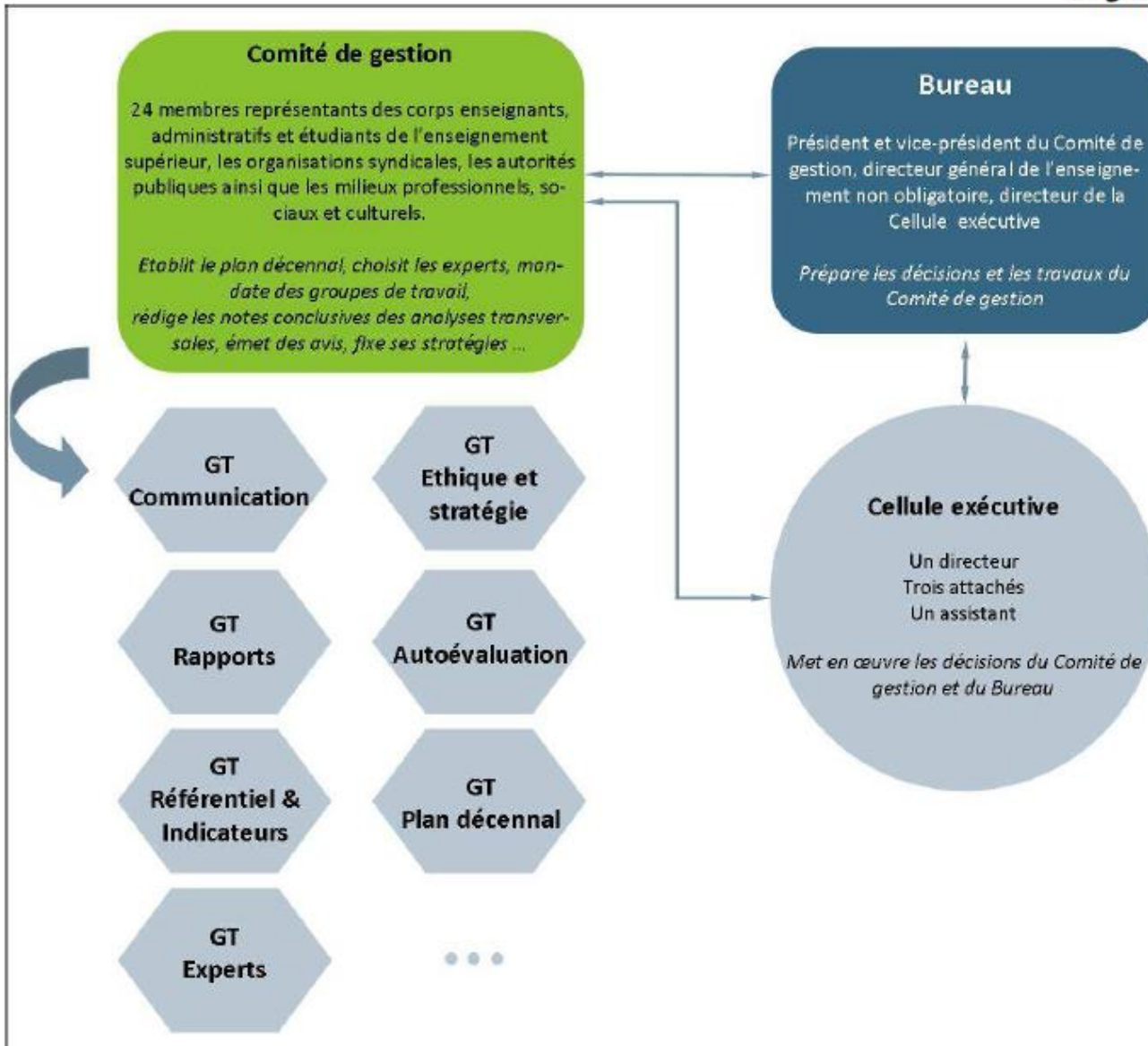
- Missions

- Veiller à ce que les curus organisés par les établissements fassent l'objet d'une évaluation régulière mettant en évidence les bonnes pratiques, les insuffisances et les problèmes à résoudre ;
- Veiller à la mise en œuvre des procédures d'évaluation décrites au chapitre 4 ;
- Favoriser, par la coopération entre toutes les composantes de l'enseignement supérieur, la mise en œuvre de pratiques permettant d'améliorer la qualité de l'enseignement dispensé dans chaque établissement ;
- Informer le Gouvernement, les acteurs et les bénéficiaires de l'enseignement supérieur de la qualité de l'enseignement supérieur dispensé en Communauté française ;
- Formuler aux responsables politiques des suggestions en vue d'améliorer la qualité globale de l'enseignement supérieur.



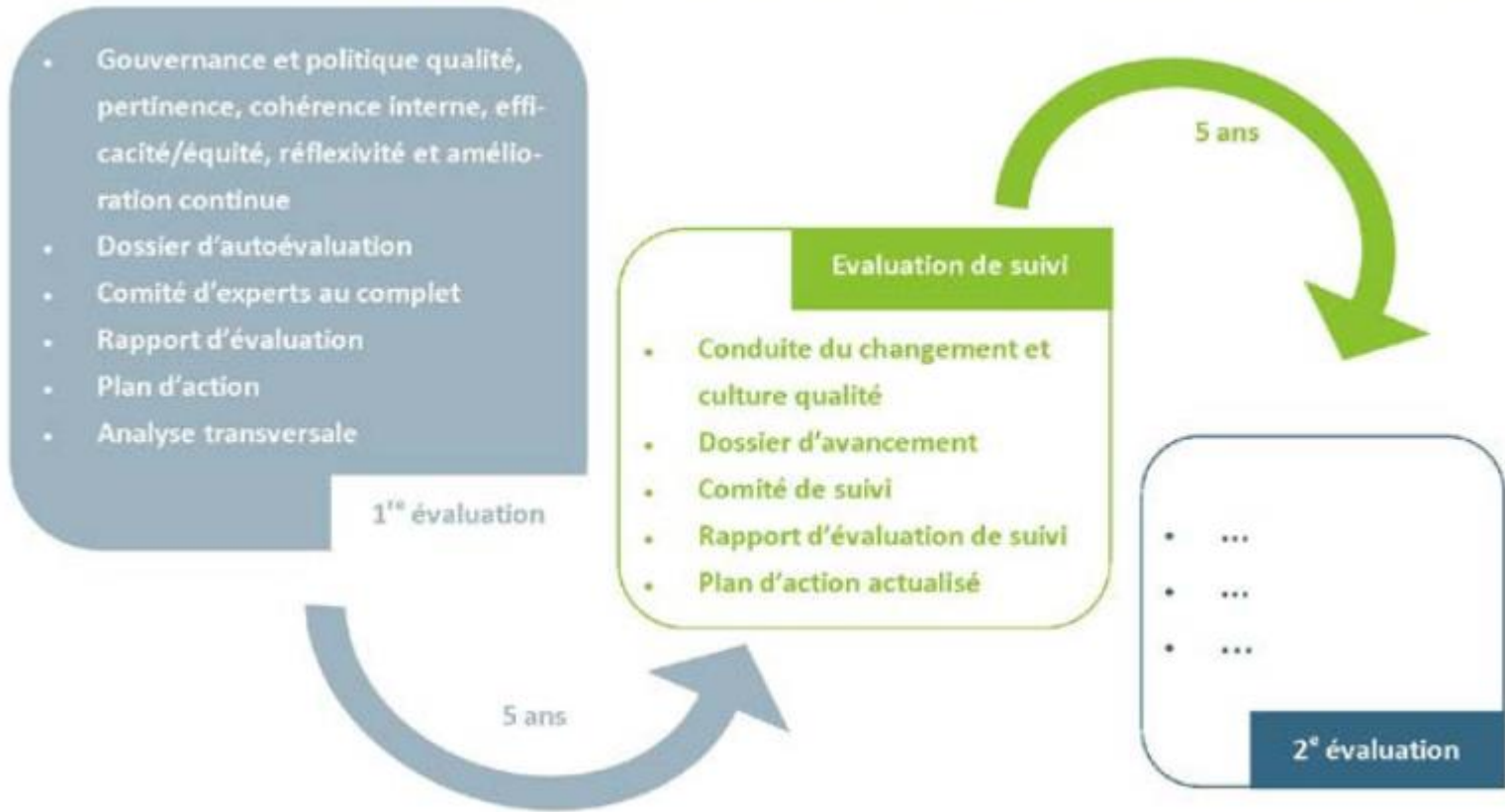
# AEQES ?

## Organigramme de l'Agence

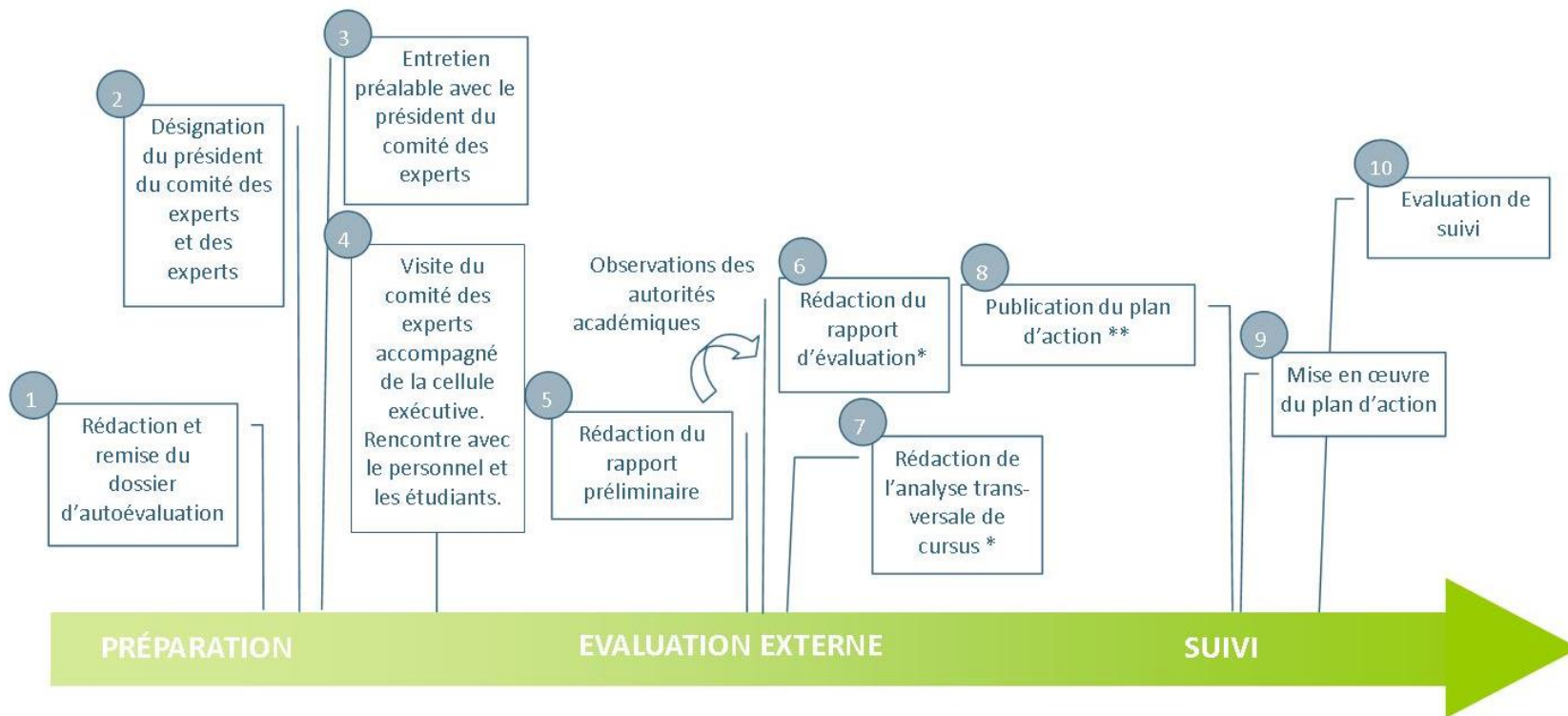


# La procédure globale AEQES

## Mécanismes internes et externes : un équilibre en soutien à l'amélioration de la qualité



# Première évaluation AEQES



\* publié sur le site [www.aeqes.be](http://www.aeqes.be)

\*\* publié sur le site de l'établissement



# Evaluation de suivi AEQES



\* publié

- relève des établissements
- relève de l'AEQES



# Bilan des évaluations 2013 à 2015

Premières évaluations AEQES



## Quels cursus ?

2013 -2014

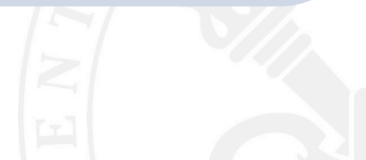
Langues et Lettres  
Sciences économiques et de  
gestion

Sciences politiques  
Information et  
communication  
Sociologie / sciences  
sociales

2014-2015

Sciences Physiques,  
Chimiques et  
Géographiques

/





# Forces communes

L'intégration de l'approche par compétences dans les programmes (référentiel de compétences)

La plateforme numérique "UV"

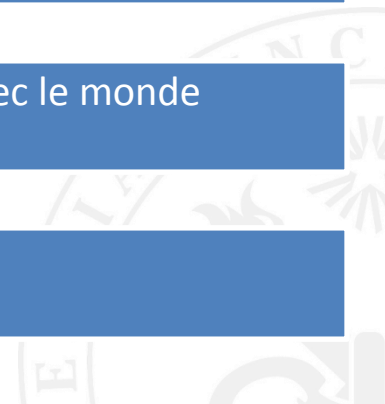
La qualité des bibliothèques

L'existence de commissions de coordination appelée soit coordination pédagogique soit commission de programme

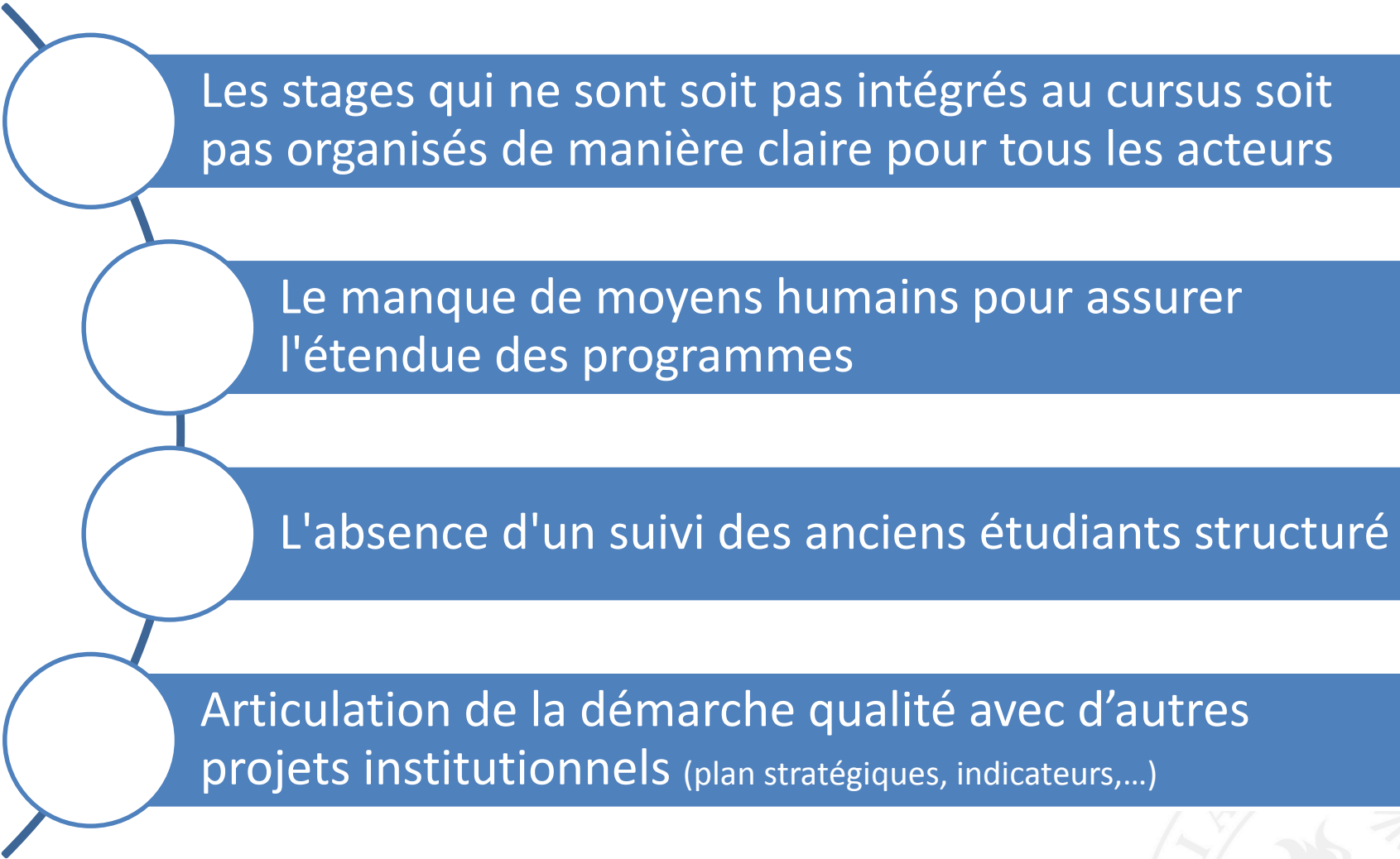
Le dispositif d'aide à la réussite

Les nombreuses collaborations tant avec d'autres universités qu'avec le monde professionnel

Fort engagement des enseignants-chercheurs



# Points d'amélioration communs



Les stages qui ne sont soit pas intégrés au cursus soit pas organisés de manière claire pour tous les acteurs

Le manque de moyens humains pour assurer l'étendue des programmes

L'absence d'un suivi des anciens étudiants structuré

Articulation de la démarche qualité avec d'autres projets institutionnels (plan stratégiques, indicateurs,...)



# Bilan des évaluations 2013 à 2015

Evaluations de suivi AEQES



## Quels cursus ?

2013 -2014

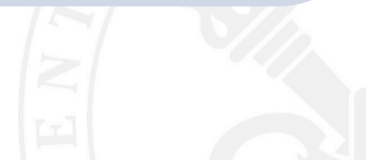
Langues et Lettres  
Sciences économiques et de  
gestion

Sciences politiques  
Information et  
communication  
Sociologie / sciences  
sociales

2014-2015

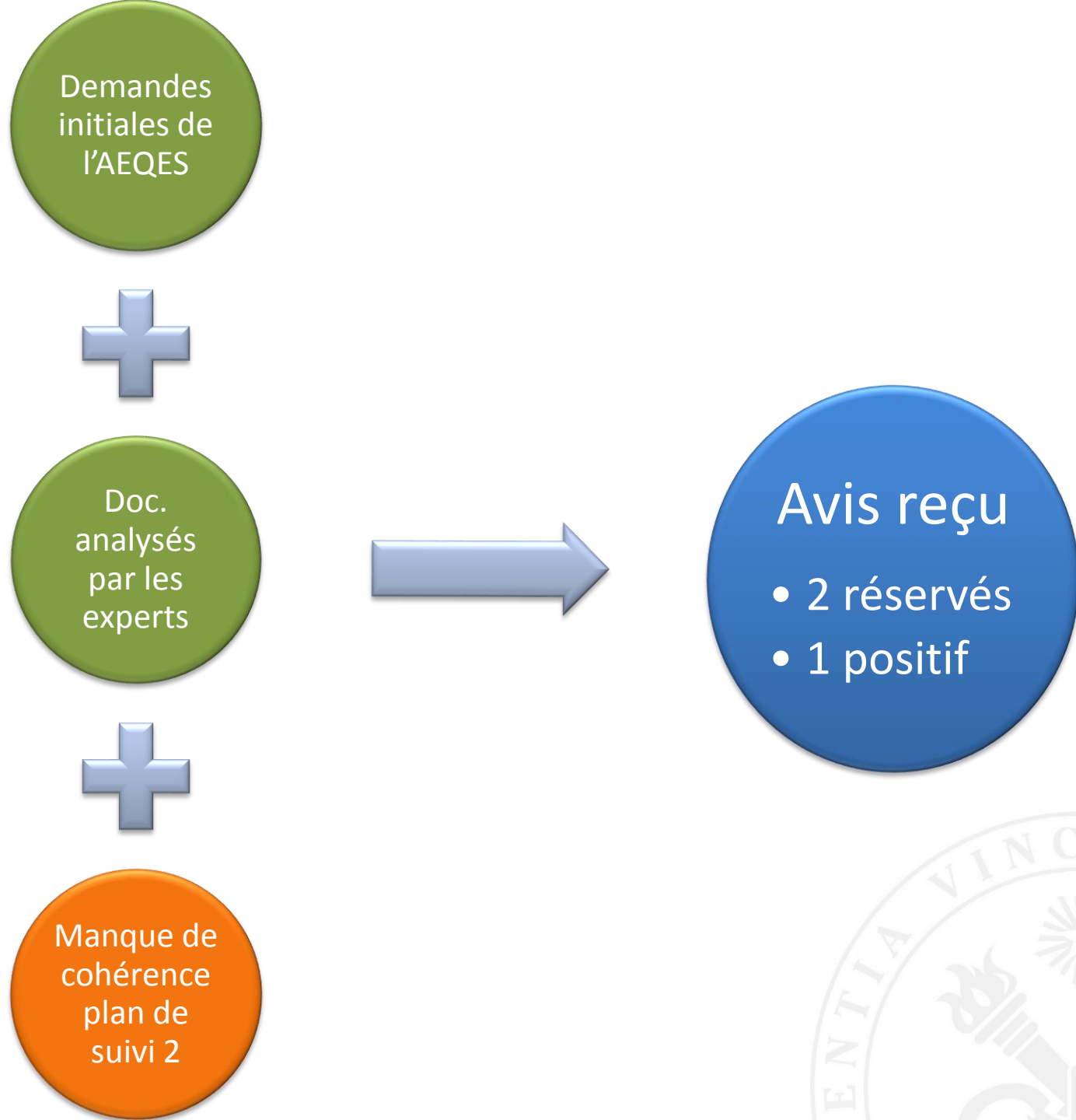
Sciences Physiques,  
Chimiques et  
Géographiques

/



# Changements de procédure

	Evaluation de suivi en 2013-2014	Evaluation de suivi à partir de 2015
Mandat des experts	<ul style="list-style-type: none"> <li>Évaluer la réalisation du plan de suivi</li> <li>Apprécier la pertinence du plan de suivi actualisé</li> <li>Apprécier le développement de la culture qualité</li> </ul>	<ul style="list-style-type: none"> <li>Évaluer le plan d'action initial</li> <li>Adresser des recommandations en soutien au développement de la culture qualité</li> </ul>
Publication	<ul style="list-style-type: none"> <li>Plan d'actions</li> <li>Avis experts</li> </ul>	<ul style="list-style-type: none"> <li>Plan d'actions</li> <li>Rapport d'évaluation de suivi</li> </ul>
RE de suivi	<ul style="list-style-type: none"> <li>Non public</li> </ul>	<ul style="list-style-type: none"> <li>Public</li> </ul>



# Bilan des évaluations 2013 à 2015

Actions institutionnelles



# Deux actions

- Enquête sur devenir des alumni à 9-12 mois
- Dossier de suivi



\* publié

■ relève des établissements

■ relève de l'AEQES



# Planning des évaluations

2015 – 2016

2016 – 2017





	2015 -2016	2016 -2017
Evaluations initiales	/	Sciences dentaires Sciences de la santé publique Droit <b>Physiques</b> et Math Sciences biomédicales Sciences pharmaceutiques
	Philosophie et théologie Psycho & éducation Sciences agronomiques (hors bioingénieurs)	/
	Sciences physiques, chimiques et géographiques Traduction et interprétation	Philosophie et théologie Psycho & éducation Sciences agronomiques (hors bioingénieurs)
Evaluations de suivi	Informatique Sciences et technologies de l'information et de la communication	Histoire et Histoire de l'art
	/	Informatique Sciences et technologies de l'information et de la communication