

**PANORAMA DES POSSIBILITES  
D'ACCES A L'OUTIL INFORMATIQUE  
PAR LES ETUDIANTS DE  
L'UNIVERSITÉ LIBRE DE  
BRUXELLES**

**Bilan d'une enquête menée à l'ULB**  
( octobre 2001)

Françoise D'HAUTCOURT, Directeur du CTE  
Dr. Libérat NTIBASHIRAKANDI  
Dr. Lucien REYNHOUT

---

**CTE**

CP 160/26, av. F.D. Roosevelt 50, B-1050 Bruxelles,  
Tél. 32-2-650 35 10, Fax : 32-2-650 45 88  
E-mail [cte@ulb.ac.be](mailto:cte@ulb.ac.be)



## 1. INTRODUCTION

Depuis quelques années, les Technologies de l'Information et de la Communication (TIC) sont utilisées dans les universités pour soutenir l'enseignement conventionnel et promouvoir l'enseignement à distance.

L'ULB participe à ce mouvement par des réalisations concrètes. Créé en 1999, le Centre des Technologies au service de l'Enseignement (CTE)<sup>1</sup> agit en faveur d'une meilleure utilisation des TIC dans l'Université: il assure différents séminaires de formation et de sensibilisation, et met à la disposition des enseignants et des étudiants l'Université Virtuelle<sup>2</sup> (un site spécialisé dans le support aux enseignements). Ses actions s'accompagnent d'un regard critique sur l'usage pédagogique des TICE<sup>3</sup>: diverses études scientifiques sur l'usage des TIC dans l'enseignement ont été produites par les chercheurs du CTE.

Il ressort de l'un de ces travaux que la maîtrise des TIC est devenue une nécessité pour les étudiants, tant dans le cadre de leurs études universitaires qu'à l'issue de celles-ci, pendant leur carrière professionnelle<sup>4</sup>. Ce constat est conforté par d'autres travaux européens, tel le Passeport de Compétences Informatique Européen<sup>5</sup>.

Plus récemment, le Recteur P. de Maret a marqué très clairement sa volonté d'engager l'Université dans une révision de ses pratiques pédagogiques en engageant le corps académique à évoluer *du teaching au learning*<sup>6</sup>.

De cette volonté est née l'idée du projet « Opération PC portables » ou « SupPortables »<sup>7</sup> pour étudiants. Ce projet consiste à mettre en œuvre un ensemble cohérent de services à destination des étudiants, leur facilitant non seulement l'acquisition de PC portables à de bonnes conditions, mais aussi l'accès aux infrastructures réseau et à l'Internet, l'apprentissage et l'utilisation des ordinateurs. Cette opération doit s'accompagner d'une campagne de conscientisation des enseignants à propos de l'intérêt pédagogique qu'ils peuvent tirer de l'outil.

Dans ce contexte, il était pertinent de s'interroger sur l'état actuel d'équipement informatique des étudiants ainsi que sur leurs pratiques, connaissances, souhaits vis-à-vis de cet outil. C'est dans ce but qu'une enquête a été réalisée afin d'identifier plus particulièrement les attentes des étudiants de première candidature qui, à l'arrivée à l'université, sont inégalement formés aux TIC. Cette enquête constitue une première photographie de la situation et sera complétée par une étude plus approfondie menée durant toute l'année académique. Le présent rapport fournit les principaux enseignements qu'on peut tirer de cette première investigation.

---

<sup>1</sup> <http://www.ulb.ac.be/ulb/cte>

<sup>2</sup> <http://www.ulb.ac.be:8900>

<sup>3</sup> Technologies de l'Information et de la Communication pour l'Enseignement.

<sup>4</sup> « Quelles compétences en Technologies de l'Information et de la Communication pour les étudiants du supérieur ? » décembre 2000.

<sup>5</sup> <http://www.pcie.tm.fr/>

<sup>6</sup> Lettre du Recteur à la Communauté universitaire – 19 septembre 2001

<sup>7</sup> Opération PC Portables, Rapport interne destiné à Monsieur le Recteur, 4 septembre 2001.

## 2. MÉTHODOLOGIE

Durant la semaine du 8 octobre 2001, le CTE a mis au point un questionnaire relatif à l'accès à l'outil informatique en dehors de l'université, à l'usage que les étudiants en font et à leur éventuel projet d'achat d'un ordinateur. Ce questionnaire a été distribué et ramassé dans les auditoriums à l'issue d'un cours. Le choix du public cible s'est porté sur deux années d'études : la première année universitaire, soit la première candidature et la troisième année au sein de sept Facultés ou Instituts de l'Université Libre de Bruxelles<sup>8</sup>. Le choix des auditoriums a été guidé par des considérations très pragmatiques de disponibilité de cours pour les premières et troisièmes années d'une même section durant la semaine où l'enquête a été menée, tout en s'assurant de couvrir un éventail représentatif des facultés.

Le questionnaire se subdivisait en quatre sections. La première regroupait les items d'identification des sujets (année de naissance, sexe, pays d'origine, année d'étude, Faculté/Institut, première année à l'université ou pas).

La seconde section concernait les questions portant sur le degré d'information des sujets sur l'informatique et ses outils.

La troisième section se rapportait aux possibilités d'accès des sujets à l'outil informatique en dehors de l'Université. Un accent particulier a été mis sur le type d'ordinateur (de bureau ou portable), l'usage, la fréquence d'usage, le lieu de travail préféré, l'âge et le propriétaire effectif de l'ordinateur. Les items étaient à choix de réponses fermées, parfois dichotomiques.

La dernière section se rapportait aux projets d'acquisition d'un ordinateur par les sujets, les raisons de l'acquisition, le type de machine, l'usage qu'ils en feraient et les moyens financiers que les sujets envisageaient de consacrer à cet achat.

Le questionnaire complet se trouve en annexe.

## 3. ECHANTILLON

1779 formulaires nous ont été rendus. Ils concernent 1432 étudiants de première candidature et 347 étudiants de troisième année. La répartition en facultés est reprise au **tableau 1**<sup>9</sup>.

Notre échantillon représente 43,22 % des étudiants réellement inscrits en première candidature et 36 % de ceux inscrits en troisième année. On peut légitimement s'interroger sur la validité de l'échantillon puisque seuls les étudiants qui assistaient aux cours ont été contactés. Nous avons, pour cette raison, confronté quelques valeurs statistiques de l'échantillon aux mêmes données de la population complète.

---

<sup>8</sup> Ecole de commerce (Solvay), Faculté des sciences appliquées (FSA), Faculté des sciences (science informatique), Faculté de Philosophie et Lettres (toutes sections en première candidature - section Information et communication en 1ère licence), Faculté de Médecine (première et troisième candidature), Institut de pharmacie et Faculté des sciences psychologiques.

<sup>9</sup> Tous les tableaux sont repris en annexe, à la fin du présent document.

L'échantillon comprenait 899 sujets féminins (51,1%), la représentation masculine étant de 861 sujets (48,9%)<sup>10</sup>. Dans les facultés de Psychologie et des Sciences de l'Education, de Médecine, de Pharmacie et de Philosophie et Lettres le pourcentage féminin était respectivement de 75,5 %, 68,9 %, 65 % et 63 % alors que pour les premières candidatures en Sciences Informatiques, en Sciences Appliquées et Solvay la population masculine était plus largement représentée (97,4%, 81,1 et 65,8 % des effectifs).

Cette dispersion de l'échantillon cadre assez bien avec la répartition par sexe des étudiants inscrits à l'ULB en 2001. (**tableaux 2 et 3**)<sup>11</sup>.

L'âge moyen des répondants était de 19,33 avec un écart-type de 2,7 pour les premières candidatures et 21,36 avec un écart-type de 1,87 pour les troisièmes années. Les statistiques des étudiants inscrits à l'université en 2001 montrent que l'âge moyen est de 19,57 pour ceux de première candidature et 21,6 pour ceux de troisième année.

La majorité des répondants étaient de nationalité belge (1295, soit 73,3 %), les ressortissants des autres pays de l'Union Européenne représentaient 9,8 % des répondants soit 174 étudiants alors que les pays hors Union Européenne totalisaient 16,7 % soit 297 étudiants. Pour cet item, on relève une différence avec les statistiques des étudiants inscrits en 2001 : les belges représentent 79,1% des effectifs, les ressortissants de l'Union Européenne 11,4 % et les autres (Afrique, Amérique, Asie,...) 9,5 %. Notre échantillon est donc plus 'étranger' que la population réelle. (**tableau 26a**)

Pour la grande majorité des étudiants de première candidature, c'est leur première année à l'ULB : 1156 (soit 80,7 %). En troisième année, 14 (soit 4%) sont également nouveaux à l'ULB.

## 4. RESULTATS

### 4.1. Degré d'informations sur l'informatique et ses outils

*Comment les étudiants s'estiment-ils informés ou formés à l'informatique?*

Une courte majorité des étudiants de première candidature (52%) ne s'estiment pas bien informés (**Tableau 5a**). Mais cette valeur moyenne cache des disparités importantes entre les Facultés. Ainsi le pourcentage des étudiants s'estimant bien informés s'échelonne de 34% en Philosophie et Lettres, à 65% en Science Informatique (**Tableau 6**).

Ils sont cependant quasi unanimes (91%) à penser que l'usage de l'ordinateur est requis pour leurs études. (**Tableau 7a**)

Si on s'intéresse aux résultats obtenus chez les étudiants de troisième année, on constate un très léger glissement, puisque 50,1% d'entre eux s'estiment bien informés et 97,7% pensent que l'usage de l'outil est requis pour leurs études. (**Tableau 5b et 7b**)

A l'arrivée à l'Université, les étudiants actuels n'ont pas encore bénéficié d'une formation à l'informatique dans le secondaire: 75,8 % disent ne jamais avoir bénéficié d'une telle formation. (**Tableau 8a**).

<sup>10</sup> 19 formulaires n'ont pas donné d'indication sur cette question!

<sup>11</sup> Source: Centre d'Informatique Administrative.

En troisième année, ce pourcentage descend à 55,6%. (**Tableau 8b**)

Si, en première candidature, on constate de légères différences entre les Facultés (**Tableau 9a**), les résultats de troisième année sont assez étonnants: on peut se demander comment les étudiants ont compris la question puisque un nombre important d'étudiants de première licence en Informatique et de première année de grade ingénieur affirment ne pas avoir eu une formation à l'informatique !

Quoi qu'il en soit, les réponses reflètent nettement l'absence de cours dans le cursus des médecins, des psychologues et en Philosophie et Lettres (**Tableau 9b**).

Et pourtant, une formation paraît nécessaire à 63,7 % des étudiants de première candidature et même à 78,7% des étudiants de troisième année (**Tableaux 10a et 10b**). Ceci montre que le sentiment perçu à l'entrée à l'Université est conforté par l'expérience des études universitaires!

#### **4.2. Accès à l'outil informatique par les sujets en dehors de l'Université.**

*Les étudiants utilisent-ils un ordinateur en dehors de ceux de l'Université?*

La réponse à cette question fournit un élément d'information essentiel de l'enquête: **86,3% des étudiants de première candidature et 89.3% des étudiants de 3ème année indiquent avoir accès à un ordinateur en dehors des salles de TP de l'Université (Tableaux 11).**

Si on examine plus finement les réponses, on pourra constater des différences marquées suivant l'appartenance facultaire. Cependant, même la Faculté la moins 'branchée' ( Institut de Pharmacie) ramène un taux de réponse positive de 75% (**Tableau 12a**). On relèvera que les étudiants de Solvay, de Sciences Appliquées et de la candidature en Informatique sont ceux qui annoncent un taux d'accès plus élevé que la moyenne, ceux de Philosophie et Lettres, Pharmacie et Psychologie, un taux moins élevé; les étudiants de Médecine se situant à la valeur moyenne.

Les réponses fournies à cette même question par les étudiants de troisième année, montrent une légère progression mais ne constituent pas, à notre avis, de différences significatives. (**Tableau 12b**).

*A qui appartient cet ordinateur ?*

La questionnaire prévoyait les réponses suivantes :

- A vous,
- A vos parents (en propre),
- A vos parents (professionnel),
- A un condisciple,
- A une autre personne.

Lors du dépouillement, nous nous sommes rendus compte que la distinction entre « A vous » et « A vos parents (en propre) » n'était pas perçue de façon uniforme à travers la population interrogée -certains étudiants cochant même simultanément les deux premières possibilités. Dès lors, nous avons regroupé ces deux possibilités en une seule catégorie.

Les résultats sont nets : **84,8 % des étudiants qui ont accès à un ordinateur en dehors des salles de T.P indiquent une origine familiale (en propre ou aux parents)**. Un dépouillement

plus fin de la rubrique « Autre » fait également apparaître une relation de ce type (frère, sœur, conjoint,...). Ces résultats sont encore plus marqués en troisième année (87,1 % pour « en propre » ou « aux parents »). (**Tableau 14**).

Les réponses à la question relative à l'âge de l'ordinateur nous conduisent à penser que la durée de vie des machines dont disposent nos étudiants est d'un peu moins de 4 ans. (**Schéma 1**).

Des différences peuvent être relevées en fonction de l'appartenance facultaire (**Tableaux 15**). Ainsi, 22 % des étudiants de 1<sup>ère</sup> candidature en Sciences appliquées et 26% de ceux de 1<sup>ère</sup> candidature en informatique ont accès à un ordinateur acquis, il y a moins de 6 mois (pour l'entrée à l'Université ?) Ce taux descend à 7% en Philosophie et Lettres et 9 % à la faculté de Psychologie et des sciences de l'éducation. (**Tableau 15d**)

On lira au **tableau 15c**, que près de la moitié des ordinateurs ( 44,8%) auxquels ont accès nos étudiants de première candidature datent de 2000/2001 – soit environ un an. Ici encore, on remarque des différences facultaires !

En troisième année, l'ordinateur a vieilli ! Cela peut être dû soit au non remplacement de l'ordinateur acquis à l'entrée à l'Université, soit à un phénomène de retard par rapport à l'évolution des pratiques dans les familles. Nous ne disposons pas assez d'information pour analyser précisément ce phénomène.

En ce qui concerne le type d'équipement utilisé, il s'agit majoritairement d'un ordinateur de bureau (**Tableau 16**).

### 4.3. Usages

Après avoir identifié ceux qui avaient accès à un ordinateur, nous avons voulu savoir à quelle fréquence ils l'utilisaient et ce qu'ils en faisaient.

*Les étudiants utilisent-ils beaucoup leur ordinateur?*

On constate à la lecture des **Tableaux 17**, que l'usage de l'ordinateur est fréquent: 79,3 % des étudiants de première candidature ayant accès à un ordinateur en dehors des salles de TP disent l'utiliser tous les jours ou plusieurs fois par semaine. Ce taux monte à 84,2% pour les étudiants de troisième année.

On relève à nouveau des différences facultaires: les étudiants de Solvay, sciences appliquées et informatique utilisent, dès la première candidature, plus souvent que la moyenne leur ordinateur. (**Tableaux 18**)

*Quel est l'usage de l'ordinateur?*

Pour tous les étudiants, à l'exception de ceux de Science informatique et Sciences Appliquées, l'usage se concentre sur les outils bureautiques, le courrier électronique et les ressources Internet. C'est d'ailleurs ce dernier point qui remporte le plus de succès. Cette constatation est valable que ce soit en première ou en troisième année (**Schémas 2 et 3**).

Bien que la question n'ait pas été posée explicitement, on peut déduire des schémas que l'ordinateur familial est communément raccordé à Internet (**Tableau 19a**): **67% des étudiants de première candidature semblent disposer d'une connexion à Internet en dehors de l'Université!**

Seuls les étudiants de Sciences Appliquées et d'Informatique mentionnent un usage de programmation/développement. Si celui-ci est clairement identifié par les étudiants d'informatique dès la première candidature, en sciences appliquées ce n'est pas encore tout-à-fait généralisé en première candidature. **L'ordinateur familial est donc communément utilisé pour ce que nous appelons l'usage banalisé de l'informatique.**

Quant au lieu de travail, les réponses sont fort unanimes: 73,7 % des étudiants de première candidature préfèrent travailler chez eux et ce souhait va en grandissant puisque ils sont 93,2 % à le souligner en troisième année.

## 5. PROJET D'ACQUISITION D'UN ORDINATEUR

### *Les étudiants ont-ils un projet d'achat?*

En ce qui concerne une acquisition future, 43,8 % des étudiants de première candidature envisagent un achat (réponses « oui » et « peut-être » à la question « Pensez-vous acquérir un ordinateur prochainement ? »). Ce pourcentage monte à 46,7 % en troisième année (**Tableau 20**).

Le **Tableau 21** nous indique que 2/3 à 3/4 des étudiants ne disposant pas encore d'accès à un ordinateur, sont candidats à un achat.

Quelle est la motivation d'achat? Les réponses ne nous apportent pas beaucoup d'indications: "pour remplacer l'ancien" et "pour en avoir un en propre" sont des raisons évoquées en quantité identique (**Tableau 22**).

En ce qui concerne le type de l'ordinateur qu'ils souhaitent acquérir, les étudiants de première candidature, parmi ceux qui expriment une opinion, préfèrent un poste fixe. En troisième cette tendance est inversée (**Tableau 23**).

Par contre l'usage auquel est destiné cet ordinateur ne diffère quasiment pas de l'usage qui en est fait actuellement: en première candidature, nous relevons 72 % de mentions pour les ressources Internet et, en troisième année, 81% pour ce même usage (**Tableau 19b**).

### *Quel budget les étudiants peuvent-ils consacrer à cet achat?*

Un quart des étudiants ayant un projet d'achat ne répondent pas à cette question. Pour les autres, la dispersion est trop grande (de 248 à 4958 €) pour qu'on puisse en tirer une information intéressante. Les réponses les plus souvent citées s'échelonnent entre 1200 et 1500 €.

Quant à savoir qui financera cet achat, le **Tableau 24a** donne quelques indications: 59% des étudiants de première année disent qu'ils ne supporteront pas seuls les dépenses d'achat d'un ordinateur contre 35,1 % qui prendront seuls en charge cet achat. En troisième année, ces pourcentages sont respectivement de 50 et 45,1% (**Tableau 24b**). La quasi totalité des

étudiants espèrent bénéficier d'une aide parentale ou familiale. Très peu comptent sur une aide de l'Université ou sur leurs propres revenus (job, bourse, ...).

La formule de location n'intéresse que 21,5 % des étudiants de première candidature et 25,7 % des étudiants de troisième.

## 6. LA SITUATION DES ETUDIANTS ETRANGERS

Nous avons déjà relevé que notre échantillon était plus 'étranger' que la population réelle des étudiants inscrits. Etant donné qu'ils risquent de représenter une catégorie d'étudiants présentant des difficultés financières pour acquérir un ordinateur, nous avons voulu savoir si les résultats de notre enquête permettaient de valider cette hypothèse.

Le **Tableau 26** donne un aperçu général de la problématique. En ce qui concerne l'accès, on constate que la situation des étudiants étrangers est nettement moins favorable (75 % d'entre eux ont un accès à un ordinateur en dehors de l'Université) que celle de leurs condisciples belges (91%). Cette différence s'explique aisément dès lors qu'on sait que l'ordinateur utilisé par les étudiants est majoritairement d'origine familiale. De ce fait, les souhaits d'acquisition sont nécessairement plus marqués chez les étrangers.

## 7. CONCLUSIONS

Le but principal de l'enquête était de connaître l'état actuel d'équipement informatique des étudiants ainsi que leurs pratiques, connaissances et souhaits vis-à-vis de cet outil.

En guise de préambule et avant toute interprétation des résultats, nous souhaitons soulever le fait que la représentation mentale que se font les étudiants de l'ordinateur diffère sensiblement de la nôtre, nous qui avons vécu l'époque de son apparition dans la vie quotidienne. Ainsi, si pour un certain nombre d'adultes, l'ordinateur reste une « *machine à programmer* », cet aspect technique est totalement absent de la façon dont les plus jeunes envisagent aujourd'hui l'outil.

Cela étant dit, trois grands enseignements nous paraissent se dégager de l'enquête :

- L'informatique ou plus précisément le microordinateur et Internet sont entrés dans les mœurs et font partie du quotidien de la population dont provient la majorité de nos étudiants : les foyers sont équipés, et nos étudiants utilisent leur ordinateur pratiquement tous les jours. Ils l'utilisent massivement pour 'dénicher' des ressources sur Internet, pour envoyer et recevoir du courrier et utiliser les programmes bureautiques classiques.
- Face à cette situation, l'Université ne remplit pas le rôle qu'elle pourrait assumer : les étudiants, qui utilisent l'ordinateur, se disent mal informés et non formés et notre enquête ne nous montre aucune évolution entre la première candidature et la troisième année !
- L'informatique, - gardons en mémoire le préambule évoqué ci-dessus - constitue, pour les étudiants, un élément indispensable pour leurs études. Notre enquête ne nous



renseigne pas pour quels usages. Sachant qu'ils mentionnent qu'ils préfèrent travailler chez eux, on peut se demander si l'usage qu'en font les enseignants répond à la perception des étudiants. Nous pensons que non. Notre hypothèse est que les étudiants estiment que l'outil est requis pour leurs études, en dehors de toute demande du corps enseignant : ils rédigent leurs rapports avec un traitement de textes, ils envoient du courrier à leurs professeurs... bref ils utilisent un objet qui leur semble courant alors que ce n'est pas nécessairement le cas pour les enseignants.

De ce qui précède, nous dégageons deux pistes d'investigation future et trois recommandations.

Un travail mené dans le cadre des séminaires de sociologie générale, sous la direction des Professeurs Droesbeke et Javeau, va analyser plus en profondeur les relations entre les étudiants et l'informatique. Dans ce contexte, nous souhaiterions connaître l'état de satisfaction et les attentes des étudiants vis-à-vis de l'Université, plus particulièrement dans deux directions :

- en termes d'équipements mis à leur disposition,
- en termes d'usages par le corps enseignant et le corps administratif.

### **Recommandations**

1. Au point 4.2, nous constatons que 8 à 9 étudiants sur 10 avaient accès à un ordinateur en dehors de l'Université. Nous avons vu également que la quasi totalité des étudiants (97.7%) estiment que ceci est indispensable pour leurs études. **L'Université se doit donc d'aider ceux de ses étudiants qui, démunis d'appareil, souhaiteraient en acquérir.** Cette aide doit se concevoir en termes financiers mais aussi en termes de conseil et d'information.
2. La question de la formation (page 5) doit interpeller le corps académique : il s'agirait d'examiner ce que les étudiants attendent, pourquoi, même ceux des 'facultés scientifiques' s'estiment non formés et mettre en œuvre une formation adéquate.
3. Pour mettre l'Université en phase avec la société, il s'agirait que l'outil informatique pénètre plus nettement dans les pratiques pédagogiques. L'effort déjà consenti pour sensibiliser le corps enseignant doit être amplifié tant au niveau de la formation des enseignants, que du support technique et de la réflexion critique.<sup>12</sup>

---

<sup>12</sup> Voir à ce propos les actions en cours au niveau de CAP, du CTE et des bibliothèques ainsi que le rapport du CTE consacré aux investissements en terme d'équipements informatiques à destination des étudiants.

## **ANNEXES**

### **1. *Questionnaire de l'enquête***

### **2. *Tableaux et schémas***

QUESTIONNAIRE D'ENQUETE SUR LES BESOINS INFORMATIQUES DES ETUDIANTS

1. Vous estimez-vous bien informé sur l'informatique et ses outils ?  OUI  NON
2. Pensez-vous que l'usage d'un ordinateur soit requis pour vos études ?  OUI  NON
3. Avez-vous déjà eu une formation à l'informatique ?  OUI  NON

Si vous avez répondu NON à la question précédente, passez à la question 6

4. Où avez-vous suivi cette formation ?.....

5. A quels outils ?

.....

6. Une telle formation vous paraît-elle nécessaire pour vos études ?  OUI  NON

7. Pouvez-vous citer des cours qui requièrent cet outil ?

.....

8. En dehors des ordinateurs des salles de TP de l'université, avez-vous actuellement accès à un ordinateur ?  OUI  NON

Si vous avez répondu NON à la question précédente, passez à la question 16

9. A quelle fréquence utilisez-vous l'ordinateur ?  Tous les jours  
 2 ou trois fois/semaine  
 2 ou 3 fois/mois  
 Autre

10. Quand l'utilisez-vous ?  Pendant la semaine  
 Pendant le week-end

11. De quand date approximativement cette machine ? .....

12. De quel type est-elle?  ordinateur de bureau  
 portable

13. A qui appartient-elle ?  A vous  
 A vos parents (en propre)  
 A vos parents (professionnel)  
 A un condisciple  
 A une autre personne .....

14. Quel usage en faites-vous ?  Programmation/développement  
 Bureautique (Word, excell.....)  
 Courrier électronique  
 Ressources Internet  
 Autre

15. Dans quel lieu préférez (préfereriez)-vous travailler ?  Chez vous  
 A l'université, dans une salle banalisée  
 A l'université, dans une salle de TP  
 Autre

TOURNEZ LA FEUILLE SVP

QUESTIONNAIRE D'ENQUETE SUR LES BESOINS INFORMATIQUES DES ETUDIANTS

16. Pensez-vous acquérir un ordinateur prochainement ?  OUI  NON  Peut-être

Si vous avez répondu NON allez au cadre d'identification

17. Pourquoi ?  Pour remplacer l'ancien ?  
 Pour en avoir un en propre ?  
 Autre

18. De quel type sera-t-il ?  Ordinateur de bureau ?  
 Portable ?

19. Raisons de ce choix ?  
.....  
.....

20. A quel usage destinez-vous votre achat ?  Programmation/développement  
 Bureautique (Word, excell.....)  
 Courrier électronique  
 Ressources Internet  
 Autre

21. Quel budget envisagez-vous pour cet achat ? .....BeF/.....€

22. Supporterez-vous seul cette dépense ?  OUI  NON  Peut-être

23. De quelles aides pourriez-vous bénéficier ?.....

24. Seriez-vous intéressé par une location ?  OUI  NON

Quel budget mensuel pourriez-vous y consacrer ?.....

**Pour mieux vous situer....**

Année de naissance .....	Sexe :
Pays d'origine <input type="checkbox"/> Belgique <input type="checkbox"/> Union Européenne <input type="checkbox"/> Autre	
Année d'étude .....	
Faculté/Institut .....	
Section .....	
Est-ce votre première année à l'ULB <input type="checkbox"/> OUI <input type="checkbox"/> NON	

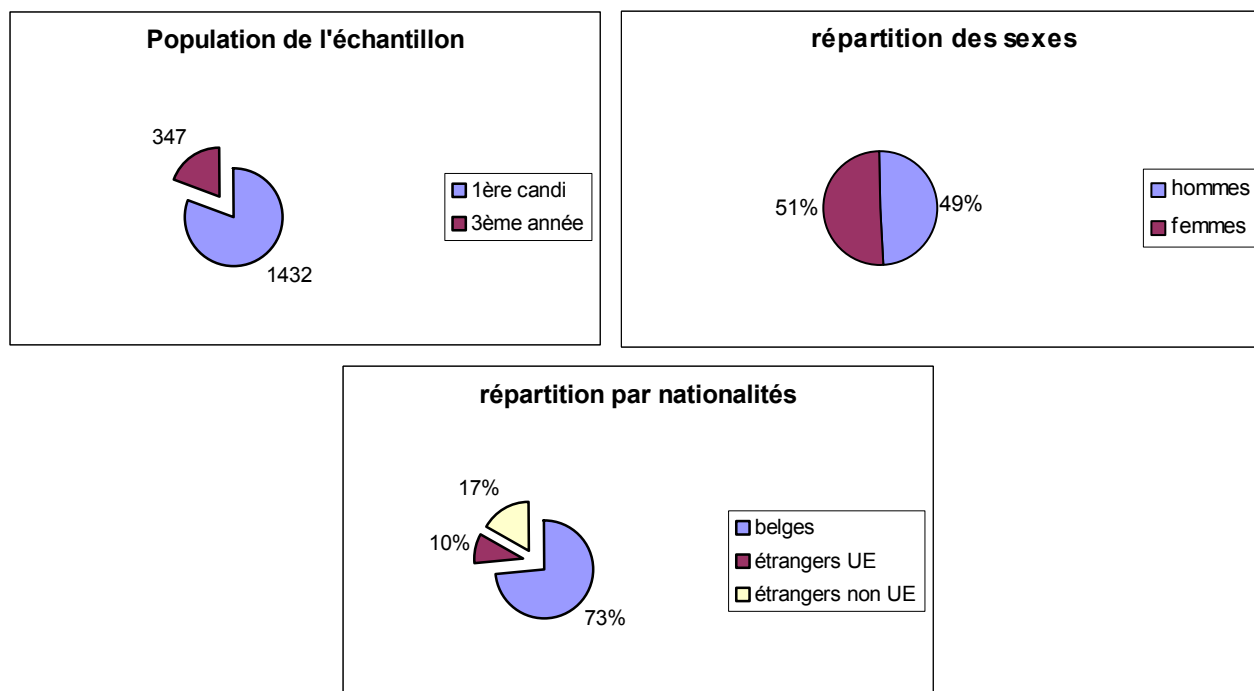
**MERCI DE VOTRE COLLABORATION**

TABLEAUX

**Tableaux et figures.**

Section	1ère Candidature	3ème année
<i>Solvay</i>	155	55
<i>FSA</i>	238	91
<i>Sciences Informatiques</i>	152	16
<i>Philosophie et Lettres</i>	341	80
<i>Médecine</i>	209	48
<i>Pharmacie</i>	60	33
<i>Psychologie</i>	277	24
<b>Total</b>	<b>1432</b>	<b>347</b>

**Tableau 1**  
Répartition en Facultés des étudiants ayant répondu au questionnaire.



TABLEAUX

1ère candidature							
Faculté	1ère candidature		Sans réponse	Total	% F	% M	% Sans réponse
	Féminin	Masculin					
<i>Solvay</i>	49	102	4	155	31,6	65,8	2,6
<i>FSA</i>	40	193	5	238	16,8	82,8	2,1
<i>Sc. Inform.</i>	21	129	2	152	13,8	84,9	1,3
<i>Philo</i>	215	114	12	341	63,0	33,4	3,5
<i>Médecine</i>	144	63	2	209	68,9	30,1	1,0
<i>Pharmacie</i>	39	18	3	60	65,0	30,0	5,0
<i>Psycho</i>	209	64	4	277	75,5	23,1	1,4
<b>TOTAL</b>	<b>717</b>	<b>683</b>	<b>32</b>	<b>1432</b>	<b>50,1</b>	<b>47,7</b>	<b>2,2</b>

Tableau 2a: Répartition par sexe des étudiants de l'échantillon

3ème année							
Faculté	3ème année		Sans réponse	Total	% F	% M	% Sans réponse
	Féminin	Masculin					
<i>Solvay</i>	25	30	0	55	45,5	54,5	0,0
<i>FSA</i>	20	69	2	91	22,0	75,8	2,2
<i>Sc. Inform.</i>	0	16	0	16	0,0	100,0	0,0
<i>Philo</i>	60	18	2	80	75,0	22,5	2,5
<i>Médecine</i>	31	16	1	48	64,6	33,3	2,1
<i>Pharmacie</i>	25	8	0	33	75,8	24,2	0,0
<i>Psycho</i>	21	2	1	24	87,5	8,3	4,2
<b>TOTAL</b>	<b>182</b>	<b>159</b>	<b>6</b>	<b>347</b>	<b>52,4</b>	<b>45,8</b>	<b>1,7</b>

Tableau 2b: Répartition par sexe des étudiants de l'échantillon

Faculté	1ère candidature				3ème année			
	Féminin		Masculin		Féminin		Masculin	
	Nombre	% F	Nombre	% M	Nombre	% F	Nombre	%M
<i>Solvay</i>	136	34,3	260	65,7	55	40,4	81	59,6
<i>FSA</i>	51	17,5	240	82,5	28	16,8	139	83,2
<i>Sc. Inform.</i>	33	10,9	271	89,1	3	6,3	45	93,7
<i>Philo</i>	825	61,8	511	38,2	125	65,8	65	34,2
<i>Médecine</i>	258	66,3	131	33,7	83	48,0	90	52,0
<i>Pharmacie</i>	53	65,4	28	34,6	49	66,2	25	33,8
<i>Psycho</i>	379	73,4	137	26,6	148	82,2	32	17,8
<b>Total</b>	<b>1735</b>	<b>52,4</b>	<b>1578</b>	<b>47,6</b>	<b>491</b>	<b>50,7</b>	<b>477</b>	<b>49,3</b>

Tableau 3: Répartition par sexe des étudiants inscrits à l'ULB en 2001

TABLEAUX

<b>1<sup>ère</sup> candidature</b>		
Vous estimez-vous bien informé sur l'informatique et ses outils ?	Nombre	%
Oui	647	45,2
Non	744	52,0
Sans réponse	41	2,8
<b>Total</b>	<b>1432</b>	<b>100</b>

**Tableau 5a : Degré d'information des étudiants de 1<sup>ère</sup> candidature**

Faculté	Bien informés	% des bien informés
<i>Solvay</i>	65	41,9
<i>FSA</i>	118	49,6
<i>Sciences Informatiques</i>	98	64,5
<i>Philosophie et Lettres</i>	116	34,0
<i>Médecine</i>	110	56,6
<i>Pharmacie</i>	28	46,7
<i>Psychologie</i>	112	40,4
<b>Total</b>	<b>647</b>	<b>45,2</b>

**Tableau 6 : Degré d'information des étudiants de 1<sup>ère</sup> candidature (répartition par Faculté)**

<b>1<sup>ère</sup> candidature</b>		
Pensez-vous que l'usage d'un ordinateur soit requis pour vos études?	Nombre	%
Oui	1304	91,1
Non	116	8,1
Sans réponse	12	0,8
<b>Total</b>	<b>1432</b>	<b>100</b>

**Tableau 7a : Nécessité de l'équipement informatique pour les études**

TABLEAUX

<b>3<sup>ème</sup> année</b>		
Vous estimez-vous bien informé sur l'informatique et ses outils ?	<b>Nombre</b>	<b>%</b>
Oui	174	50,2
Non	167	48,1
Sans réponse	6	1,7
<b>Total</b>	<b>347</b>	<b>100,0</b>

**Tableau 5b : Degré d'information des étudiants de 3ème année**

<b>3<sup>ème</sup> année</b>		
Pensez-vous que l'usage d'un ordinateur soit requis pour vos études?	<b>Nombre</b>	<b>%</b>
Oui	339	97,7
Non	6	1,7
Sans réponse	2	0,6
<b>Total</b>	<b>347</b>	<b>100,0</b>

**Tableau 7b : Nécessité de l'équipement informatique pour les études**

<b>1<sup>ère</sup> candidature</b>		
Avez-vous déjà eu une formation à l'informatique ?	<b>Nombre</b>	<b>%</b>
Oui	333	23,3
Non	1086	75,8
Sans réponse	13	0,9
<b>Total</b>	<b>1432</b>	<b>100</b>

**Tableau 8a : Formation à l'informatique**

<b>3<sup>ème</sup> année</b>		
Avez-vous déjà eu une formation à l'informatique?	<b>Nombre</b>	<b>%</b>
Oui	153	44,1
Non	193	55,6
Sans réponse	1	0,3
<b>Total</b>	<b>347</b>	<b>100,0</b>

**Tableau 8b : Formation à l'informatique**



TABLEAUX

<b>1<sup>ère</sup> candidature</b>			
<b>Faculté</b>	<b>Nombre de ceux qui ont déjà eu une formation</b>	<b>Effectifs</b>	<b>% de ceux qui ont déjà eu une formation</b>
<i>Solvay</i>	38	155	24,5
<i>FSA</i>	56	238	23,5
<i>Sc. Inform.</i>	51	152	33,5
<i>Philo</i>	74	341	21,7
<i>Médecine</i>	33	209	15,8
<i>Pharmacie</i>	13	60	21,7
<i>Psychologie</i>	68	277	24,5
<b>Total</b>	<b>333</b>	<b>1432</b>	<b>23,3</b>

**Tableau 9a : Formation à l'informatique (Répartition par Faculté)**

<b>3<sup>ème</sup> année</b>			
<b>Faculté</b>	<b>Nombre de ceux qui ont déjà eu une formation</b>	<b>Effectifs</b>	<b>% de ceux qui ont déjà eu une formation</b>
<i>Solvay</i>	37	55	67,3
<i>FSA</i>	72	91	79,1
<i>Sc. Inform.</i>	6	16	37,5
<i>Philo</i>	20	80	25
<i>Médecine</i>	6	48	12,5
<i>Pharmacie</i>	9	33	27,3
<i>Psychologie</i>	3	24	12,5
<b>Total</b>	<b>153</b>	<b>347</b>	<b>44,1</b>

**Tableau 9b : Formation à l'informatique (Répartition par Faculté)**

<b>1<sup>ère</sup> candidature</b>		
<b>Une telle formation vous paraît-elle nécessaire ?</b>	<b>Nombre</b>	<b>%</b>
Oui	913	63,7
Non	472	33,0
Sans réponse	47	3,3
<b>Total</b>	<b>1432</b>	<b>100</b>

**Tableau 10a: Nécessité d'une formation à l'informatique**

<b>3<sup>ème</sup> année</b>		
<b>Une telle formation vous paraît-elle nécessaire ?</b>	<b>Nombre</b>	<b>%</b>
Oui	273	78,7
Non	58	16,7
Sans réponse	16	4,6
<b>Total</b>	<b>347</b>	<b>100</b>

**Tableau 10b: Nécessité d'une formation à l'informatique**

TABLEAUX

**1<sup>ère</sup> candidature**

Avez-vous actuellement accès à un ordinateur ?	Nombre	%
Oui	1236	86,3
Non	186	13
Sans réponse	10	0,7
Total	1432	100

**Tableau 11a : Accès à un ordinateur**

**3<sup>ème</sup> année**

Avez-vous actuellement accès à un ordinateur?	Nombre	%
Oui	310	89,3
Non	35	10,1
Sans réponse	2	0,6
Total	347	100,0

**Tableau 11b : Accès à un ordinateur**

Faculté	Nombre de ceux qui ont accès à un ordinateur	Effectifs	% de ceux qui ont accès à un ordinateur
Solvay	144	155	92,9
FSA	221	238	92,8
Sc. Inform.	139	152	91,4
Philo	281	341	82,4
Médecine	181	209	86,6
Pharmacie	45	60	75
Psychologie	225	277	81,2
Total	1236	1432	86,3

**Tableau 12a : Première candidature - Répartition par Faculté**

Faculté	Nombre de ceux qui ont accès à un ordinateur	Effectifs	% de ceux qui ont accès à un ordinateur
Solvay	52	55	94,5
FSA	85	91	93,4
Sc. Inform.	16	16	100
Philo	72	80	90
Médecine	43	48	89,6
Pharmacie	22	33	66,7
Psychologie	20	24	83,3
Total	310	347	89,3

**Tableau 12b : Troisième année - Répartition par Faculté**

TABLEAUX

Année	A vous ou à vos parents	A vos parents (professionnel)	Condisciple	Autre	Sans réponse	Total
Première	1048	66	12	94	16	1236
Troisième	270	14	5	16	5	310

Tableau 14 : Modalités de possession des machines par années d'étude

1ERE CANDI							
Section	2001	2000	1999	1998	Avant 1998	Sans réponse	Total
Solvay	24	49	25	11	22	13	144
FSA	52	48	39	23	38	21	221
Sc. Inform.	40	40	15	15	16	13	139
Philo	24	63	52	35	66	41	281
Médecine	29	31	28	23	37	33	181
Pharmacie	7	11	5	8	5	9	45
Psycho	26	42	47	32	56	22	225
<b>TOTAL</b>	<b>202</b>	<b>284</b>	<b>211</b>	<b>147</b>	<b>240</b>	<b>152</b>	<b>1236</b>

Tableau 15a : Répartition des machines disponibles par tranches d'âge

3EME ANNEE							
Section	2001	2000	1999	1998	Avant 1998	Sans réponse	Total
Solvay	13	10	8	7	9	5	52
FSA	14	15	22	19	9	6	85
Sc. Inform.	5	6	4	0	1	0	16
Philo	9	17	14	9	18	5	72
Médecine	3	6	7	6	16	5	43
Pharmacie	2	5	5	1	6	3	22
Psycho	2	3	6	3	5	1	20
<b>TOTAL</b>	<b>48</b>	<b>62</b>	<b>66</b>	<b>45</b>	<b>64</b>	<b>25</b>	<b>310</b>

Tableau 15b : Répartition des machines disponibles par tranches d'âge

TABLEAUX

Section	1 <sup>ère</sup> candidature		3 <sup>ème</sup> année	
	2000-2001		2000-2001	
<b>Solvay</b>	73	55,7%	23	48,9%
<b>FSA</b>	100	50,0%	29	36,7%
<b>Sc. Inform.</b>	80	63,5%	11	68,8%
<b>Philo</b>	87	36,3%	26	38,8%
<b>Médecine</b>	60	40,5%	9	23,7%
<b>Pharmacie</b>	18	50,0%	7	36,8%
<b>Psycho</b>	68	33,5%	5	26,3%
<b>TOTAL</b>	<b>486</b>	<b>44,8%</b>	<b>110</b>	<b>38,6%</b>

Tableau 15c : Ordinateurs récents : répartition facultaire

Section	première candidature		
	Population de l'échantillon	Accès à un ordinateur 2001	Pourcentage
<b>Solvay</b>	155	24	<b>15%</b>
<b>FSA</b>	238	52	<b>22%</b>
<b>Sc. Inform.</b>	152	40	<b>26%</b>
<b>Philo</b>	341	24	<b>7%</b>
<b>Médecine</b>	209	29	<b>14%</b>
<b>Pharmacie</b>	60	7	<b>12%</b>
<b>Psycho</b>	277	26	<b>9%</b>
<b>TOTAL</b>	<b>1432</b>	<b>202</b>	<b>14%</b>

Tableau 15d : Acquisition d'un ordinateur à l'entrée à l'Université

Faculté	Ordinateur de bureau	Portable	Sans réponse
<i>Solvay</i>	130	12	2
<i>FSA</i>	203	13	5
<i>Sc. Inform.</i>	130	8	1
<i>Philo</i>	248	20	13
<i>Médecine</i>	154	18	9
<i>Pharmacie</i>	42	1	2
<i>Psychologie</i>	201	13	11
<b>Total</b>	<b>1108</b>	<b>85</b>	<b>43</b>

Tableau 16 : Répartition des machines par type.

TABLEAUX

	Nombre d'étudiants	%
<i>Tous les jours</i>	504	40,8
<i>2 ou 3 fois par semaine</i>	476	38,5
<i>2 ou 3 fois par mois</i>	184	14,9
<i>Non réponse</i>	72	5,8
<b>Total</b>	1236	100,0

**Tableau 17a : Fréquence d'utilisation de l'ordinateur en première candidature.**

	Nombre d'étudiants	%
<i>Tous les jours</i>	156	50,3
<i>2 ou 3 fois par semaine</i>	105	33,9
<i>2 ou 3 fois par mois</i>	38	12,3
<i>Non réponse</i>	11	3,5
<b>Total</b>	310	100

**Tableau 17b : Fréquence d'utilisation de l'ordinateur en troisième année**

Faculté	Fréquence en %				% ayant un usage fréquent
	Tous les jours	2 ou 3 fois par semaine	2 ou 3 fois par mois	Sans réponse	
<i>Solvay</i>	45,8	39,6	14,6	0	85,4
<i>FSA</i>	54,3	35,7	9,0	0,9	90,0
<i>Sciences Informatiques</i>	78,4	19,4	0,7	1,4	97,8
<i>Philosophie et Lettres</i>	32,7	38,8	16,0	12,5	71,5
<i>Médecine</i>	27,1	43,6	27,6	1,7	70,7
<i>Pharmacie</i>	17,8	51,1	17,8	13,3	68,9
<i>Psychologie</i>	26,7	45,3	17,3	10,7	72,0
<b>Total</b>	40,8	38,5	14,9	5,8	79,3

**Tableau 18a: Première candidature**  
Fréquence d'utilisation : répartition par Facultés

Faculté	Fréquence				% ayant un usage fréquent
	Tous les jours	2 ou 3 fois par semaine	2 ou 3 fois par mois	Sans réponse	
<i>Solvay</i>	53,8	32,7	5,8	7,7	86,5
<i>FSA</i>	63,5	32,9	3,5	0,0	96,4
<i>Sciences Informatiques</i>	100,0	0,0	0,0	0,0	100,0
<i>Philosophie et Lettres</i>	36,1	45,8	15,3	2,8	81,9
<i>Médecine</i>	23,3	41,9	32,6	2,3	65,2
<i>Pharmacie</i>	18,2	31,8	31,8	18,2	50,0
<i>Psychologie</i>	90,0	10,0	0,0	0,0	100,0
<b>Total</b>	50,3	33,9	12,3	3,5	84,2

**Tableau 18b: Troisième année**  
Fréquence d'utilisation: répartition par Facultés

Année	Population	Usage Internet	%
-------	------------	----------------	---

TABLEAUX

<i>1ère Candidature</i>	1432	955	66,7
<i>Troisième</i>	347	243	70,0

**Tableau 19a : Usage d'Internet suivant l'année d'étude.**

Année	Achat	Internet	%	Bureaut.	%	Courriel	%	Progr.	%
<i>Première</i>	627	449	72	434	69	369	59	269	43
<i>Troisième</i>	162	132	81	148	91	122	75	74	46

**Tableau 19b : Projet d'utilisations (après acquisition) par année d'étude**

Pensez-vous acquérir un ordinateur prochainement?					
Année	Nombre total des étudiants	Oui	Peut-être	Total	%
<i>Première candidature</i>	1432	258	369	627	43,8
<i>Troisième</i>	347	65	97	162	46,7

**Tableau 20 : Etudiants candidats à l'achat**

Année	Avec accès					Sans accès		
	N	Acqu.	%	NR	%	N	Acqu.	%
<i>Première candidature</i>	1236	497	40,2	2	0,2	186	128	68,8
<i>Troisième</i>	310	135	43,5	1	0,3	35	26	74,3

**Tableau 21 : Nombre d'étudiants candidats à l'achat**

Année	Total des oui et peut-être	Pour remplacer l'ancien	Pour en avoir un en propre	Sans réponse
<i>Première candidature</i>	627	216	292	223
<i>Troisième</i>	162	64	83	15

**Tableau 22 : Motivations des étudiants candidats à l'achat**

Années de cycle	Poste fixe	Portable	Sans réponse
<i>Première candidature</i>	399	164	64
<i>Troisième</i>	64	85	13

**Tableau 23 : Répartition des types de machine des étudiants candidats à l'achat**

TABLEAUX

<b>1<sup>ère</sup> candidature</b>		
Supporteriez-vous seul cette dépense ?	<b>Nombre</b>	<b>%</b>
Oui	220	35,1
Non	370	59,0
Sans réponse	37	5,9
<b>Total</b>	<b>627</b>	<b>100</b>

**Tableau 24a : Financement de l'achat d'un ordinateur**

<b>Troisième année</b>		
Supporteriez-vous seul cette dépense ?	<b>Nombre</b>	<b>%</b>
Oui	73	45,1
Non	81	50
Sans réponse	8	4,9
<b>Total</b>	<b>162</b>	<b>100</b>

**Tableau 24b : Financement de l'achat d'un ordinateur**

	<b>Belges</b>	<b>Etrangers UE</b>	<b>Etrangers hors UE</b>
<i>étudiants inscrits</i>	79.1%	11.4%	9.5%
<i>échantillon de l'enquête</i>	73.3%	9.8%	16.7%
<i>Ayant un accès</i>	75,2%	8,2%	15,2%
<i>Souhaitant acquérir</i>	66.3%	10.3%	22.3%

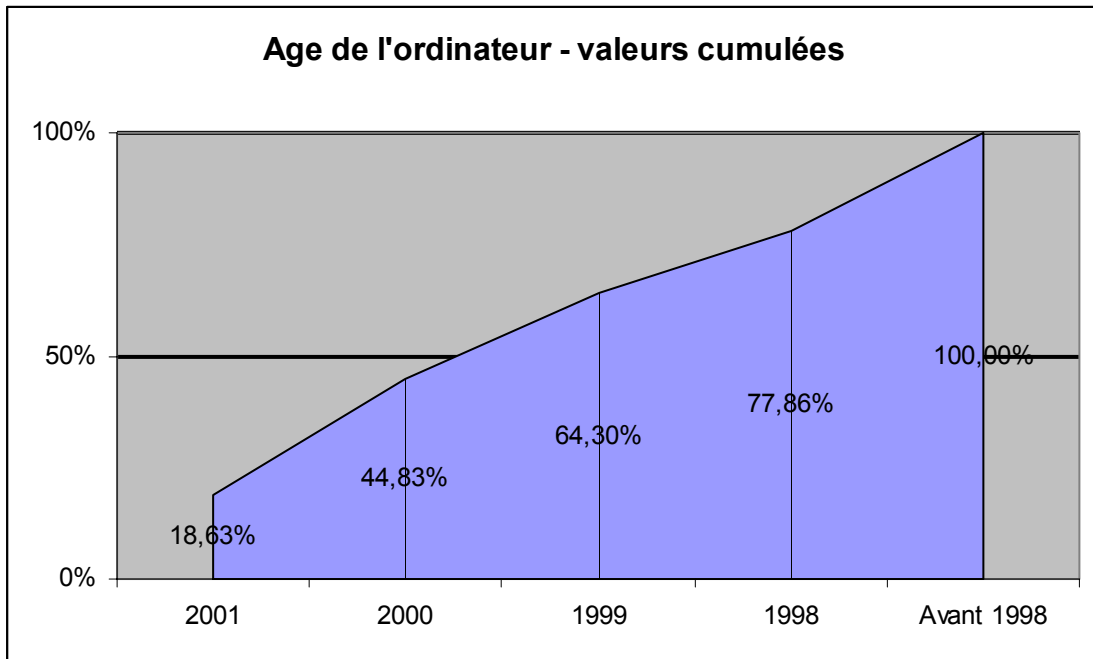
**Tableau 26a : Situation des étudiants étrangers**

<b>Origine</b>	<b>Effectif</b>	<b>Accès</b>	<b>%</b>	<b>Achat</b>	<b>%</b>
<i>Belges</i>	1295	1178	91	537	41.5
<i>Etrangers U.E.</i>	174	133	76.4	78	44.9
<i>Non U.E.</i>	297	222	74.7	166	55.9
<i>Non réponse</i>	13	13		8	
<b>Total</b>	<b>1779</b>	<b>1546</b>	<b>86.9</b>	<b>789</b>	<b>44.3</b>

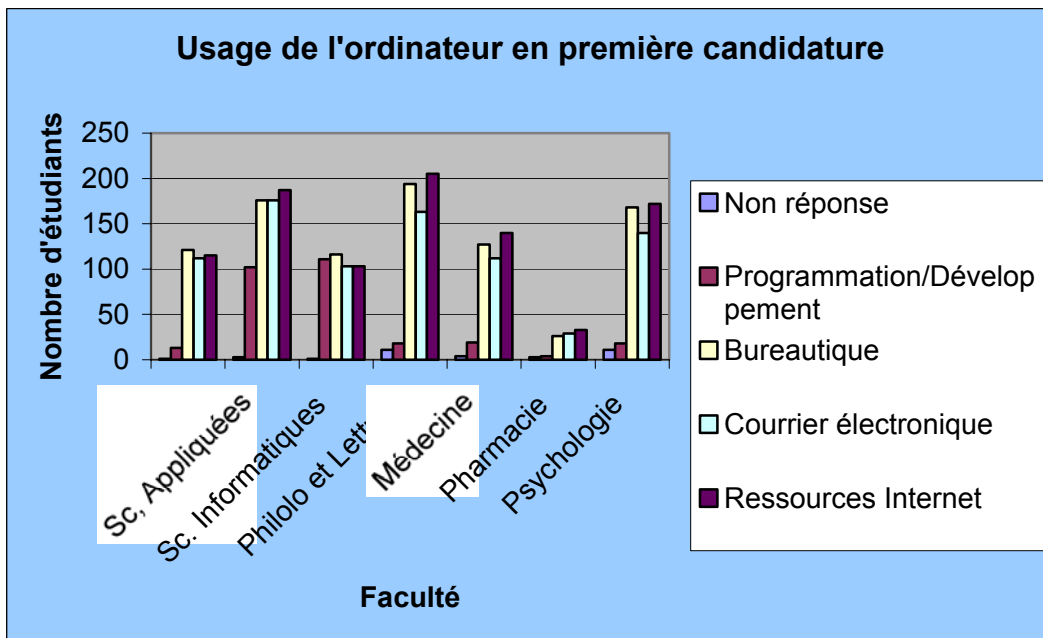
**Tableau 26b : Tableau récapitulatif par nationalité**

TABLEAUX

SCHEMA 1



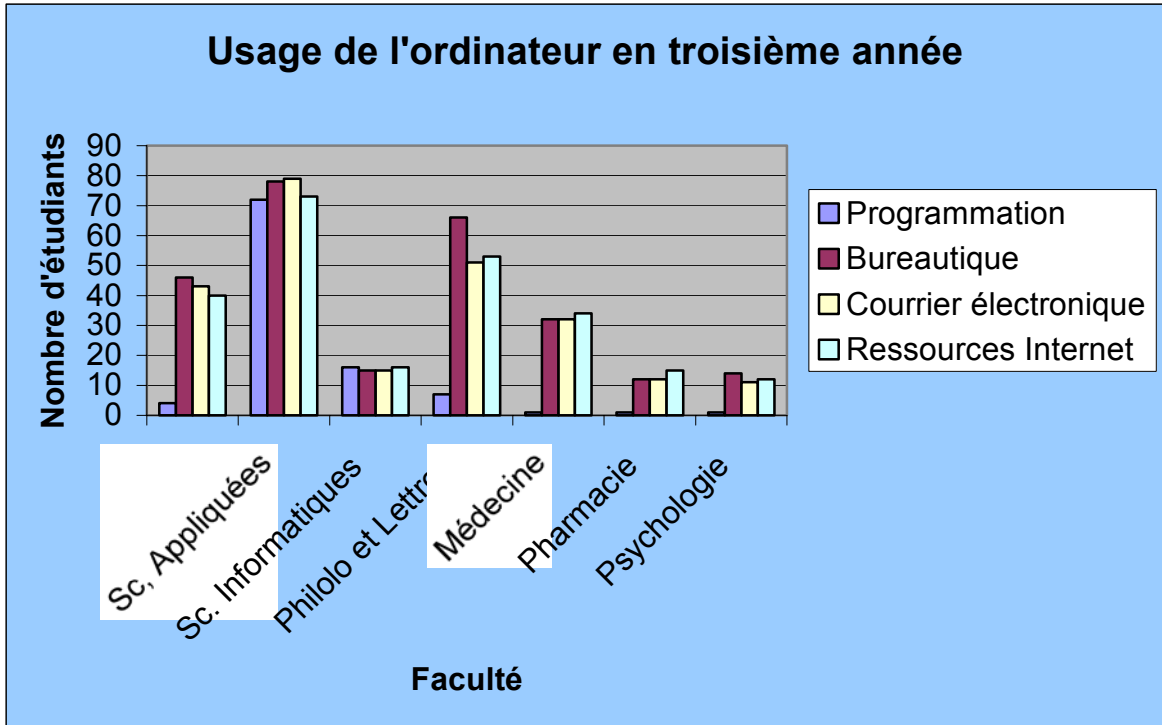
SCHEMA 2



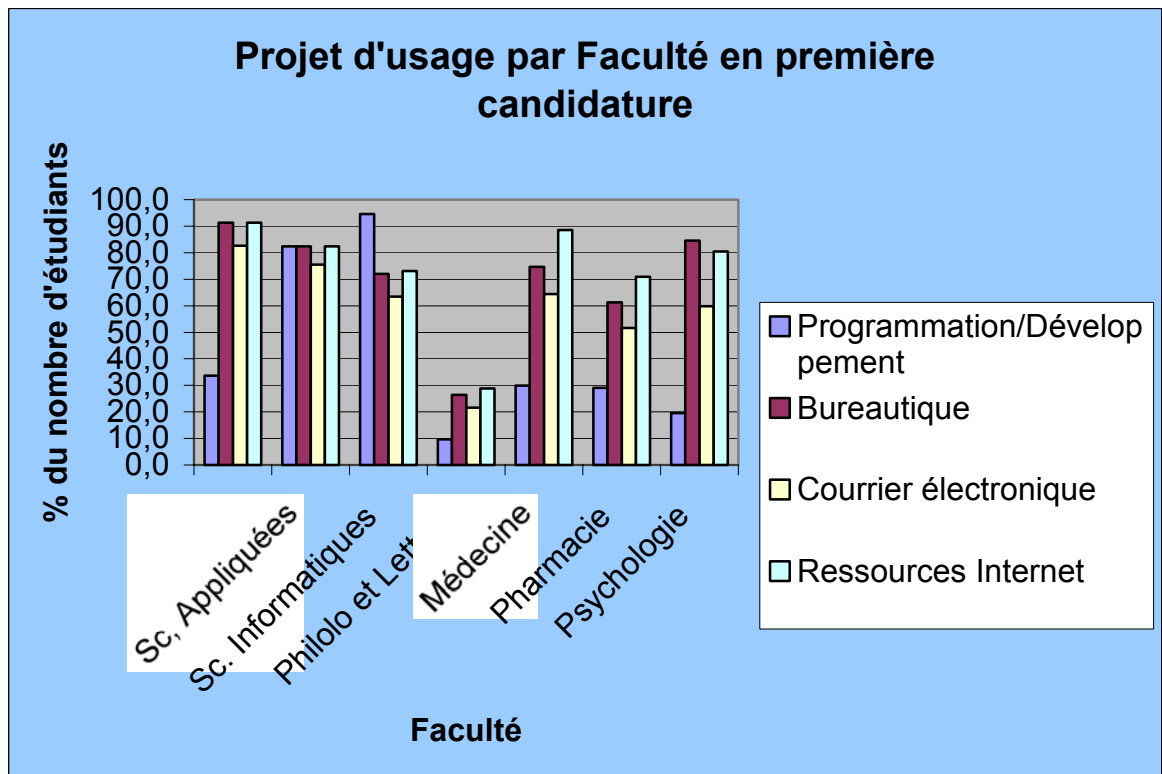


TABLEAUX

SCHEMA 3



SCHEMA 4



TABLEAUX

SCHEMA 5

